



# Beredskapsplan

## Nesodden kommune

### Overordnet

Inneholder overordnede prinsipper for beredskapsarbeid og krisehåndtering, samt varslingslister.

Godkjent 11.11.2016

## Revisjonsoversikt

Planen godkjennes av Formannskapet en gang i valgperioden

Revisjoner godkjennes av rådmannen

Dato:	Grunn for revisjon:	Ansvarlig revisjon:	Godkjent av:
5.12.2013	Ny plan i tråd med lovkrav	Beredskapsansvarlig	Formannskapet
16.11.2015	Årlig revisjon	Beredskapsansvarlig	Rådmannen
11.11.16	Årlig revisjon	Beredskapsansvarlig	Rådmannen

## Innholdsfortegnelse

1. Kommunens beredskapsplikt.....	3
1.1 Begrepsforklaring .....	3
1.2 Lovhjemmel.....	3
2. Mål for beredskapsarbeidet .....	4
3. Ansvar og roller i en krisesituasjon .....	4
3.1 Kommunens ansvar og rolle i en krisesituasjon .....	4
3.2 Politiets ansvar og rolle i en krisesituasjon .....	4
3.3 Fylkesmannens ansvar og rolle i en krisesituasjon .....	5
4. Organisering av kriseledelsen.....	5
4.1 Kriseorganisasjon.....	5
4.2 Roller og myndighet i kriseledelsen .....	5
5. Varsling internt .....	6
6. Krisehåndtering .....	6
6.1 Prinsipper i krisehåndteringen .....	6
6.2 Kriseledelsens ansvar og rolle.....	7
6.3 Informasjon og kommunikasjon .....	7
6.4 Befolkningsvarsling .....	7
6.5 Pårørende-, mottak- og evakuerte-senter .....	8
6.6 Psykososial støtte og omsorg .....	9
6.7 Transport.....	9
6.8 Tilgjengelige ressurser .....	10
8. Normalisering og evaluering .....	10
9. Beredskapsplanlegging .....	10
10. Beredskapsøvelser og opplæring.....	11
10.1 Øvelsesplikt.....	11
10.2 Beskrivelse av ulike øvelsestyper .....	11
10.3 Opplæringsplan samfunnssikkerhet og beredskap .....	12
11. Dokumenter knyttet til planen.....	13

# 1. Kommunens beredskapsplikt

Kommunen har et grunnleggende ansvar for å ivareta befolkningens sikkerhet og trygghet. Det ivaretas gjennom systematisk kartlegging av farer og sårbare områder og ved å redusere risiko for at hendelser skjer der det er mulig, samt å redusere konsekvenser hvis alvorlige uønskede hendelser inntreffer.

«Kommunen skal ivareta befolkningens sikkerhet og trygghet. Kommunen skal jobbe systematisk og helhetlig med samfunnssikkerhetsarbeid på tvers av sektorer, med sikte på å redusere risiko for tap av liv eller skade på helse, miljø og materielle verdier.»

Alle som har en rolle i krisehåndtering skal være kjent med kommunens beredskapsplikt og ansvar, kommunens planer for beredskap og krisehåndtering og egen og andres rolle og ansvar knyttet til dette.

Overordnet beredskapsplan beskriver kommunens organisering av beredskap og krisehåndtering og fordeling av roller og ansvar i kriseledelsen og lederlinjen. Virksomhetenes beredskapsplaner skal være i tråd med prinsipper i denne plan.

Formannskapet godkjenner kommunens helhetlige risiko- og sårbarhetsanalyse, ROS, en gang per periode og kommunestyret orienteres. Overordnet beredskapsplan godkjennes av formannskapet etter revisjon foretatt basert på funn i ny helhetlig ROS, en gang i perioden. Kommunestyret får dokumentet til orientering.

Revisjoner av helhetlig ROS og Overordnet beredskapsplan i øvrige år godkjennes av Rådmannen.

Ny helhetlig ROS skal gjennomføres i 2017.

## 1.1 Begrepsforklaring

Samfunnssikkerhet	Samfunnets evne til å opprettholde viktige samfunnsfunksjoner og ivareta borgernes liv, helse og grunnleggende behov under ulike former for påkjenninger
Beredskap	Planlegging og forberedelser av tiltak for å begrense eller håndtere kriser eller andre uønskede hendelser på best mulig måte
Krise	En hendelse som har potensial til å true samfunnssikkerheten eller andre viktige verdier og som virksomhetene som har ansvaret for dette ikke greier å håndtere på vanlig måte

## 1.2 Lovhjemmel

Kommunens beredskapsplikt er hjemlet i følgende lover og forskrifter:

- *Sivilbeskyttelsesloven 25.06.2010:*  
Kapittel IV. Kommunale plikter, kapittel V. Kommunal beredskapsplikt og kapittel VI. Sivile beskyttelsestiltak  
*Forskrift om kommunal beredskapsplikt*
- *Plan og bygningsloven 27.06.2008:*  
§ 3-1. Oppgaver og hensyn i planlegging etter loven

## § 4-3. Samfunnssikkerhet og risiko- og sårbarhetsanalyse

- *Helseberedskapsloven 24.06.2011*
- *Folkehelseloven 24.06.2011*
- *Smittevernloven 5.08.1994*
- *Storulykkeforskriften 3.06.2016*

## 2. Mål for beredskapsarbeidet

Beredskapen skal oppfylle myndighetskrav, baseres på risiko- og sårbarhetsanalyser og være tilrettelagt for effektivt å samvirke med samfunnets øvrige beredskap i fredstid og krig.

Beslutninger tas på grunnlag av beste tilgjengelige kunnskap om hendelsen, dens skadepotensial og kommunens samlede kompetanse, for å sikre effektiv og trygg gjennomføring av tiltak.

Beredskapstiltak som iverksettes, skal velges ut fra et behov for størst mulig skade- og risikoreduksjon for mennesker, miljø og samfunnsverdier og skal bygge på føre-var prinsippet.

## 3. Ansvar og roller i en krisesituasjon

### 3.1 Kommunens ansvar og rolle i en krisesituasjon

Under kriser og katastrofer skal kommunen iverksette planlagte tiltak for å beskytte befolkningen og sørge for å opprettholde viktige samfunnsfunksjoner. Det gjøres gjennom iverksetting av forberedte tiltak, basert på risiko- og sårbarhetsanalyser. Tiltakene skal sikre liv og helse, miljø og materielle verdier.

Kommunens ansvar omfatter hele befolkningen, dvs alle som oppholder seg i kommunen, alle virksomheter i kommunens geografiske område og natur og miljø, samt bistand til nabokommuner.

### 3.2 Politiets ansvar og rolle i en krisesituasjon

Politiet skal beskytte person, eiendom og fellesgoder og verne om all lovlig virksomhet, opprettholde den offentlige orden og sikkerhet og enten alene eller sammen med andre myndigheter verne mot alt som truer den alminnelige tryggheten i samfunnet.

Hvis hendelsen er av en slik art at politiet er involvert, er det politiet som leder og koordinerer innsatsen i akutfasen. Ved større hendelser, skal kommunen utpeke en liaison som deltar i politiets krisestab og fungerer som et bindeledd mellom politi og kommune. Likeledes kan kommunen anmode politiet om representant fra politi til kommunens kriseledelse hvis hendelsen håndteres lokalt.

Det er politiet som styrer informasjon i akutfasen og gir opplysninger til presse og publikum

### 3.3 Fylkesmannens ansvar og rolle i en krisesituasjon

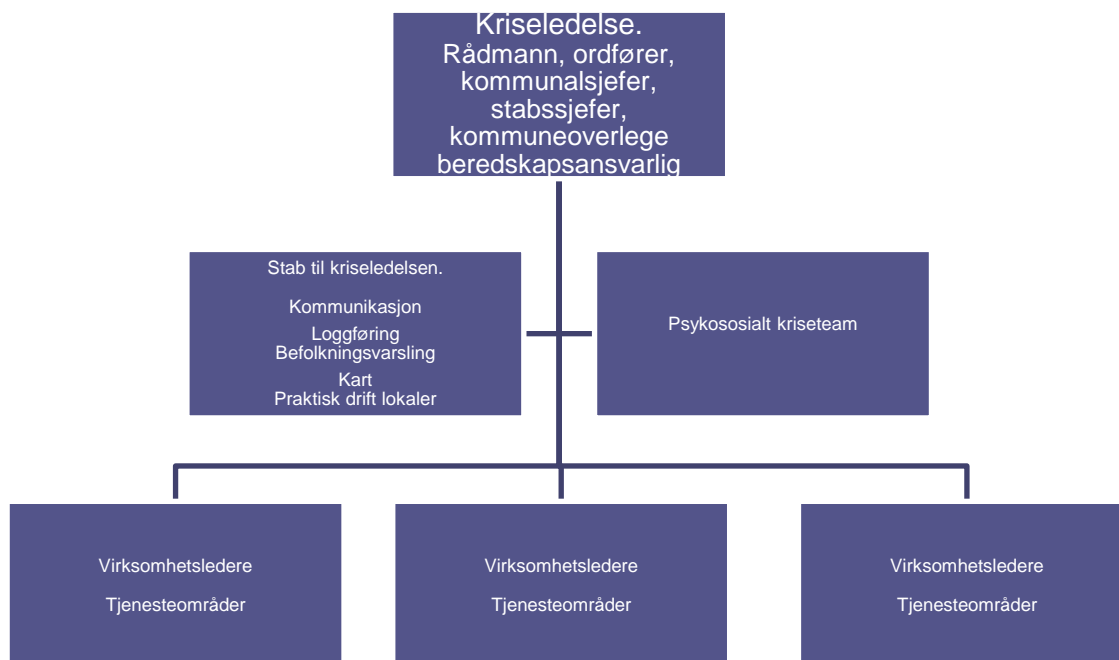
Fylkesmannen vurderer om det skal etableres en samordningsfunksjon. Som samordningsansvarlig skal fylkesmannen støtte kommunens krisehåndtering. Fylkesmannen vil fungere som et ledd mellom sentrale myndigheter og kommunene.

Kommunen rapporterer til fylkesmannen etter anmodning. Ved større hendelser som berører flere kommuner vil fylkesmannen varsle rådmannen, ordfører, kommuneoverlege og beredskapsansvarlig på mobiltelefon.

Rådmannen vurderer om fylkesmannen skal varsles om en hendelse i kommunen

## 4. Organisering av kriseledelsen

### 4.1 Kriseorganisasjon



### 4.2 Roller og myndighet i kriseledelsen

<b>Rådmannen</b>	Leder for kriseledelsen og har øverste ansvar for kommunens krisehåndtering.
<b>Ordfører</b>	Er pressetalsperson.
<b>Kommunalsjefer og stabssjefer</b>	Er ansvarlig for ressursene i virksomhetene og fagområdene i sitt område.

<b>Kommuneoverlegen</b>	Er medisinskfaglig ansvarlig for områdene miljørettet helsevern, smittevern og helsemessig beredskap.
<b>Beredskapsansvarlig</b>	Har en tilretteleggende og koordinerende rolle. Har kommunikasjon med fylkesmannen.

## 5. Varsling internt

Varsling skal alltid skje per telefon, ved å ringe til den som skal varsles om hendelse

Alle ekstraordinære hendelser og kriser som har eller kan medføre skade på liv, helse, miljø, store materielle skader eller mediedekning i kommunen, skal varsles til ordfører og rådmannen. I tillegg skal også kommuneoverlegen varsles ved hendelser med forurensing eller annen akutt helsefare.

Rådmannen vurderer om kriseledelse skal settes og varsler ordfører og kriseledelsen

Rådmannen vurderer om andre nøkkelfunksjoner som vil være aktuelle i den intrufne hendelsen skal varsles og hvem som skal delta i første møte i kriseledelsen.

Stab til kriseledelsen: Informasjonsansvarlig og loggførere varsles når kriseledelse settes. Øvrige stabsfunksjoner varsles ved behov.

For øvrig følger varslingen kommunens organisering.

## 6. Krisehåndtering

### 6.1 Prinsipper i krisehåndteringen

Nærhetsprinsippet: En krise skal håndteres på lavest mulig nivå.

Likhetsprinsippet: Organiseringen i en krise skal være mest mulig lik den daglige organiseringen.

Ansvarsprinsippet: Den som har ansvar i det daglige, har ansvar når en krise oppstår.

Unntak fra nærhetsprinsippet: Atomhendelser omfattes ikke av nærhetsprinsippet, men skal håndteres nasjonalt av Atomberedskapsrådet. Kommunen mottar meldinger om tiltak fra Fylkesmannen.

Når rådmannen har satt kriseledelse, møter denne i ungdomsarenaen på Tangenten, som er kriserommet. Rommet har nødstrømsforsyning i tilfelle strømstans. Hvis rommet ikke kan benyttes på grunn av krisens art, er alternativt møtested i møterom 1. etasje på Nesoddtunet, hvor det også er nødstrøm. Projektor er montert i rommet og bærbare pc'er medbringes.

Loggføring gjøres i elektronisk verktøy for krisehåndtering, CIM (crises issue management). Hvis verktøyet ikke er tilgjengelig, føres logg manuelt på eget skjema.

## 6.2 Kriseledelsens ansvar og rolle

- Skaffe oversikt over hendelsens art, omfang og hvilke konsekvenser det kan ha for kommunen og kommunens befolkning, situasjonsbilde
- Sørge for tilstrekkelig varsling
- Beslutte iverksetting av aktuelle tiltak
- Utvikle strategi for krisehåndteringen
- Iverksette informasjonstiltak internt og eksternt
- Sørge for å skaffe tilveie nødvendige ressurser
- Koordinere og prioritere tiltak, personell, utstyr
- Loggføre alle aktiviteter i krisehåndteringen
- Holde seg løpende orientert om situasjonen
- Sørge for at det rapporteres til Fylkesmannen
- Planlegge for tilbakeføring til normal drift

## 6.3 Informasjon og kommunikasjon

Informasjon og kommunikasjon har flere hovedområder i forbindelse med krisehåndtering.

Målgrupper:

- alle som har en rolle i krisehåndteringen
- egne ansatte
- samarbeidspartnere
- innbyggerne og berørte
- media

Kommunikasjon	Kriseledelsens dialog og informasjonsutveksling mellom aktører i krisehåndteringen.
Informasjon	Opplysning til befolkningen under en krise, ved ulike aktører og ved bruk av ulike informasjonskanaler.

Informasjon til befolkningen er en viktig og prioritert oppgave under en krise. Hensikten er å trygge innbyggerne i Nesodden kommune ved profesjonell krisehåndtering basert på åpen, tilgjengelig, aktiv og effektiv kommunikasjon.

Det er utarbeidet egen beredskapsplan for kommunikasjon og kommunikasjonsrådgiver er ansvarlig for revisjon av planen.

Kommunikasjonsrådgiver leder og koordinerer ressursgruppe for informasjon som iverksetter informasjonstiltak beskrevet i Beredskapsplan for kommunikasjon.

Sikring av kommunikasjon under en krise er beskrevet i ulike deler av kriseledelsens planer.

## 6.4 Befolkningsvarsling

Ved befolkningsvarsling til hele eller deler av befolkningen benyttes Gemini Varsling på telefon.

Mobiltelefoner mottar en tekstmelding og fasttelefoner mottar en talemelding. Her kan hele befolkningen, områder eller enkeltadresser varsles. Ressursgruppe *Varsling i Gemini* betjener varslingssystemet.



Andre informasjons- og varslingskanaler er nærmere beskrevet i *Beredskapsplan for kommunikasjon* (Dokument 6 i underliggende dokumenter).

Kommunesenteret har nødstrøm som holder servere for datanettverk og bakre sentralbord i drift ved strømstans.

Hvis sentralbord i kommunen er ute av funksjon, anmodes nabokommuner om bistand til sentralbordfunksjon. Ved behov, kan pårørendetelefon opprettes fra mobiltelefon. Telefonnummer til kontakt/pårørendetelefon må opplyses i alle relevante informasjonskanaler.

## 6.5 Pårørende-, mottak- og evakuerte-senter

Når kommunen får melding om en hendelse som berører et betydelig antall personer, eller man av andre årsaker regner med mange henvendelser fra pårørende, skal behov for etablering av pårørendesenter vurderes.

	Ansvar etablering	Ansvar drift	Bistand
Pårørende-senter	Kommunen er ansvarlig for etablering	Kommunen ansvarlig for drift Psykososialt kriseteam yter psykososial støtte	Politiet til politioppgaver Sivilforsvar, Frivillige anmodes om bistand ved behov
Evakuerte-senter	Politiet iverksetter og leder evakuering. I krig kan Fylkesmannen iverksette.	Kommunen for etablering og drift	
Mottaks-senter	Politiet og Hovedredningssentralen for redning og ilandføring	Kommunen for etablering og drift	

### Pårørendesenter

Oppholdssted for pårørende som har behov for informasjon, hjelp, omsorg og samtale tjenester. Ved behov, etableres pårørende- og informasjonssenter i elevkantinene i Tangenten, eventuelt på Samfunnshuset ved behov for større lokaler. Her gis omsorg og løpende informasjon til berørte. Ansvarlig for praktisk tilrettelegging av pårørendesenter er Kultursjef med ressursgruppe. Relevante fagpersoner fra Psykososialt kriseteam og annet helsepersonell gir omsorg og støtte. Personell fra andre virksomheter tilkalles ved behov. Behov for tolketjeneste skal vurderes. Egne ansatte med relevant språkkunnskap kan benyttes, alternativt finnes kontaktopplysninger til tolketjeneste i varslingsliste.

Hvis ungdommer er berørt, kan det være hensiktsmessig å etablere møteplass for ungdom i Skolefall ungdomshus.

### Evakuerings-senter

For fysisk uskadde personer som har vært involvert i en hendelse og som har behov for hjelp, som gjenforening med pårørende, samtale tjenester og omsorg.

Det er politiet som iverksetter og leder evakuering av personer fra et skadeområde eller utsatt område i kommunen.

Kommunen mottar de som har behov for medisinsk oppfølging/omsorgstjenester på Nesoddtunet. Alternative evakueringssenter er Nesoddhallen, Bjørnemyrhallen og Bakkeløkka og andre egnede lokaler kommunen disponerer. Det skal vurderes behov for tolketjenester.

Ansvarlig for praktisk tilrettelegging av evakueringssenter er Kultursjef med ressursgruppe.

Kommunen benytter andre egnede lokaler. Valg av evakueringslokale vil avhenge av behov ved den enkelte hendelse.

Ved evakuering registreres alle husstander fullstendig med:

- Boligadresse
- Navn på hver person
- Behov for legemidler, helsetjenester, omsorg eller andre spesielle forhold
- Om husstanden kan bo midlertidig hos familie eller andre eller innkvarteres av kommunen.

Midlertidig adresse og telefon på evakueringssted.

### **Mottakssenter**

Et mottakssenter er et sted hvor politiet mottar et større antall evakuerte fra en hendelse på sjøen eller i utlandet. Senteret skal sikre politiet oversikt over berørte av hendelsen, hvor mange som er involvert og deres identitet.

Kommunen er ansvarlig for å stille lokaler og bistå med drift av mottakssenter. Relevant helsepersonell bistår og fagpersoner fra Psykososialt kriseteam gir omsorg og støtte. Personell fra andre virksomheter tilkalles ved behov. Behov for tolketjeneste skal vurderes. Egne ansatte med relevant språkkunnskap kan benyttes, alternativt finnes kontaktopplysninger til tolketjeneste i varslingsliste.

### **Tilfluktsrom**

Kommunen plikter å ha offentlige tilfluktsrom som skal kunne klargjøres til bruk på 72 timer. Kommunen plikter å bistå Sivilforsvaret med klargjøring og drift av tilfluktsrom. Kommunens oppgave er å bidra med støtte til nødetatene og innsatspersonell, samt fagkunnskap, innkvartering, transport og omsorg.

I fredstid vil tilfluktsrom normalt ikke benyttes ved evakuering.

## **6.6 Psykososial støtte og omsorg**

Psykososialt kriseteam er en disponibel operativ beredskapsenhet, som rykker ut til den/de som trenger støtte og omsorg etter en ulykke, krise eller katastrofe. De yter psykososiale målrettede tiltak som helse- og sosialtjenesten setter inn etter potensielt traumatiserende hendelser for å bistå enkeltpersoner eller grupper i å håndtere akutte, psykologiske stressreaksjoner. Formålet med tjenesten er å forebygge senskader.

Det er kun kriseledelsen, politi, legevakt og kriseteamets medlemmer som kan kalle ut psykososialt kriseteam. Se Beredskapsplan for Psykososialt kriseteam (Dokument 10 i underliggende dokumenter).

## **6.7 Transport**

Kommunen plikter å besørge transport hvis det er behov i forbindelse med evakuering. Hvis antall personer som skal evakueres ikke er så stort, gjøres dette ved bruk av kommunens egne kjøretøy. Teknikk og miljø er ansvarlig for å skaffe tilveie kjøretøyer.

Ved behov for evakuering av et større antall mennesker, er det mest hensiktsmessig at politiet varsler Ruters informasjons- og samordningssentral (IOSS) og anmoder om bistand. IOSS varsler internt og koordinerer leverandørselskapene for buss, båt mm.

Det er kriseledelsen som ber politiet anmode Ruter om transportbistand.

## **6.8 Tilgjengelige ressurser**

Oversikt over tilgjengelige ressurser i kommunen er beskrevet i vedlegg 6.

## **7. Samhandling med andre aktører**

Det etableres Beredskapsråd i 2016. Sivilforsvaret, Heimevernet og Røde Kors, ulike frivillige, nabokommuner og regionalt beredskapsforum kan etter anmodning bistå med personell og utstyr i en krise. Hva den enkelte aktør kan bistå kommunen med, avklares gjennom beredskapsråd og nettverksamarbeid. Det er viktig å avklare hva ulike aktører kan bidra med, samt inngå avtaler om bistand der det er mulig.

Kommunen, ved Beredskapsansvarlig, deltar i Regionalt beredskapsnettverk med Oslo og tilgrensende kommuner, og Beredskapsnettverk i Follo. Kommunen plikter å bistå andre kommuner ved behov.

## **8. Normalisering og evaluering**

Rådmannen vedtar når krisen er over og kommunen skal tilbake til normal drift. Om, og eventuelt hvor lenge kriseinformasjonstiltak skal opprettholdes etter at kriseledelsens oppgaver er avsluttet. Det igangsettes nødvendige tiltak for oppfølging av personell på ulike nivåer i organisasjonen, der det er behov. Det iverksettes tiltak for å bringe organisasjonen og lokalsamfunnet tilbake til normalt tilstand.

Gjennomgang og evaluering av krisehåndteringen skal foretas så snart som mulig etter at krisen er opphørt. Alle oppgaver og aktiviteter i kommunal beredskap og kriseledelse, samt eventuell ekstern bistand/styring skal tas med i evalueringen. Det er derfor viktig at flest mulig som deltok i håndteringen av krisen deltar i evalueringen.

Hensikten med evalueringen er å avdekke svakheter og mangler ved beredskapsplaner, samt lære av feil som ble begått i krisehåndteringen, slik at beredskapsplaner blir utbedret. Evalueringen skal sikre at beredskapen videreutvikles basert på erfaringer.

## **9. Beredskapsplanlegging**

Denne planen er kommunens overordnede beredskapsplan og virksomhetenes beredskapsplaner skal ha utgangspunkt i og være underlagt denne.

Kommunens planer for beredskap og krisehåndtering baseres på risiko- og sårbarhetsanalyser. Helhetlig risiko- og sårbarhetsanalyser skal foretas minimum én gang per valgperiode, neste gang i 2017. Beredskapsplanen skal revideres årlig. Varslingslister oppdateres kontinuerlig.

Rådmannen er ansvarlig for beredskapsplanen.

Beredskapsansvarlig sørger for at revisjon og oppdateringer foretas minimum årlig.

Evaluering og læring

Beredskapsansvarlig innhenter opplysninger og er ansvarlig for oppdatering og distribusjon av varslingslister.

Planen vedtas av formannskapet i hver periode.

Revidering av risikoanalysene skal følge revisjon av kommunedelplaner og endring i risiko- og sårbarhetsbildet. Beredskapsplaner revideres på bakgrunn av oppdaterte risiko- og sårbarhetsanalyser, eventuelle nye føringer, rapport fra tilsyn, erfaringer fra ulike typer øvelser og erfaringer fra egne og andres hendelser.

## **10. Beredskapsøvelser og opplæring**

### **10.1 Øvelsesplikt**

I henhold til forskrift om kommunal beredskapsplikt, skal beredskapsplanen øves minimum annet hvert år. Fylkesmannen arrangerer øvelse i kommunen hvert fjerde år, sist i 2011. Det betyr at kommunen selv må arrangere øvelse minimum en gang i perioden. Det anbefales å øve oftere en dette. Målet med øvelser er å få prøvd ut beredskapsplanen, slik at den huskes og at svakheter og mangler avdekkes og kan forbedres. Det kan derfor være hensiktsmessig å ha mange, små avgrensede øvelser. Tema for øvelsene bør ha utgangspunkt i risikoanalysen. Øvelser er en god læringsmetode. Det er ønskelig å øve sammen med andre kommuner.

### **10.2 Beskrivelse av ulike øvelsestyper**

Varslingsøvelser:

Øving i varslings. Får testet varslings og mulighet til å avdekke forbedringspunkter.

Enkel planlegging og lite ressurskrevende. Enkelt å gjennomføre.

Diskusjonsøvelser:

Deltakere sitter rundt et bord og får presentert et scenario de skal diskutere seg frem til en håndtering av. Bidrar til å øke kunnskap om eget planverk og bevisstgjør deltakerne på utfordringer de kan møte. Kan også avdekke forbedringsområder.

Enkel planlegging og lite ressurskrevende. Enkelt å gjennomføre.

Spilløvelser:

Kriseorganisasjonen øves. Det spilles inn problemstillinger og hendelser som skal håndteres. Det kommuniseres med andre og føres logg. Øver ansvars- og rolleforståelse, koordinering, krisekommunikasjon, informasjonsdeling og etablering av felles situasjonsbilde.

fylkesmannen holder spilløvelse i kommunen hvert 4. år.

Krever en del planlegging. Gjennomføring krever en spillstab.

Fullskaløvelser:

Her spilles stab og operativt nivå. Scenario etableres med skadested, markører og ulike aktører, interne og eksterne. Her øves både kriseledelse og praktisk gjennomføring av tiltak. Denne øvelsesmetoden gir mye

erfaringslæring.

Både planlegging og gjennomføring er svært tid- og ressurskrevende. Krever et stort antall involverte.

## 10.3 Opplæringsplan samfunnssikkerhet og beredskap

### Kriseledelsen

- Gjennomgang av beredskapsplaner, overordnet og underliggende med tiltak 2 ganger i året
- Gjennomgang av den enkeltes rolle i krisehåndtering
- Gjennomgang av roller og ressurser i organisasjonen
- Læring gjennom øvelser og evaluering av øvelser og hendelser

### Stab til kriseledelsen og ressursgrupper

- Gjennomgang av beredskapsplan og tiltak 2 ganger i året
- Gjennomgang av den enkeltes rolle i krisehåndtering
- Gjennomgang av roller og ressurser i organisasjonen
- Læring gjennom øvelser og evaluering av øvelser og hendelser

### Ledere

- Opplæring av nye ledere i kommunens beredskapsplikt og planverk ved tilsetting
- Gjennomgang av beredskapsplaner, overordnet og underliggende med tiltak 2 ganger i året i virksomhetsledermøte og utvidet ledermøte
- Læring gjennom øvelser og evaluering av øvelser og hendelser i virksomhetene

### Ansatte

Jevnlig informasjon til ansatte på intranettet om kommunens planer for beredskap, varsling og krisehåndtering og hvor disse finnes.

	Målgruppe	2017	2017	2018	2018	2019	2019
Gjennomgang/opplæring beredskapsplaner og roller	Kriseledelsen	x					
	Stab til kriseledelsen	x					
	Ledere						
	Ansatte						
Gjennomgang og oppdatering av ressurser	Alle ledere						
Gjennomføring av øvelser	Kriseledelsen	x					
	Virksomheter						

## 11. Dokumenter knyttet til planen

Nr	Dokument	Innhold	Revidert/ oppdatert
1	Varslingsliste for kommunens kriseledelse	Navn og telefonnummer til alle medlemmer i kriseledelsen	
2	Varslingslister med adresser til beredskapsplanen	Navn, telefonnummer og andre kontaktopplysninger til relevante personer, aktører og samarbeidspartnere, interne og eksterne	
3	Risiko- og sårbarhetsanalyse, ROS	Overordnet risiko- og sårbarhetsanalyse, ROS analyse	1.1.2014
4	Risiko- og sårbarhetsanalyse, Tiltakskort 1-6	Beskriver tiltak knyttet til viktige scenariene i ROS-analysen fra kriseledelsen	11.11.2016
5	Sårbare bygninger og områder	Forklaring til ROS-analyse	2013
6	Beredskapsplan kommunikasjon	Beskriver organisering og tiltak for informasjon og kommunikasjon internt og til befolkningen under en krise.	25.06.2015
7	Oversikt over tilgjengelige ressurser	Ressurser tilgjengelig ved krisehåndtering, ansvar og plassering	29.05.2015
8	Skjemaer	1. Logg for kriseledelsen skjema 2. Logg for kommunikasjon 3. Registrering ved evakuering 4. Registrering av pårørende i pårørendesenter	
9	Beredskapsplan psykososialt kriseteam	Beskriver organisering, plan for beredskap, samt varslingslister	24.05.2016
10	Risiko- og sårbarhetsanalyse for barnehager og skoler	Felles risiko- og sårbarhetsanalyse for kommunale barnehager og skoler i kommunen	26.04.2015
11	Beredskapsplan for barnehager og skoler	Plan for konkrete tiltak og varsling ved alvorlige hendelser og kriser	3.06.2015
12	Sorg og kriseplan kommunale barnehager	Plan for gjennomføring aktiviteter i sorgarbeid og krisehåndtering i kommunale barnehager	Sept. 2015
13	Sorg og kriseplan, skolene på Nesodden	Plan for gjennomføring aktiviteter i sorgarbeid og krisehåndtering i skolene.	Mars 2011
14	Beredskapsplan dammer	Blekslitjern	Juni 2014
15	Beredskapsplan for vannforsyning Nesodden	Består av en operativ og en administrativ del	Des 2016
16	Beredskap drikkevann	Prosedyre for håndtering av beredskap på drikkevannområdet	Nov. 2014
17	Smittevernplan	Under revisjon vår 2016	Jun. 2016
18	Beredskap Hjemmebaserte tjenester		Juni 2015
19	Langvarig strømbrudd Pleie og omsorg	Konsekvenser ved langvarig strømbrudd	2011
20	Beredskapsplan for Nesoddtunet	Beredskap ved langvarig strømbrudd	2011