



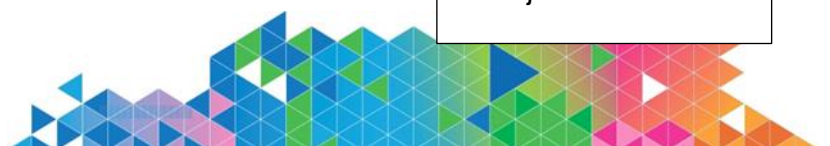
Nesodden kommune



## Overordnet beredskapsplan

Inneholder overordnede prinsipper for beredskapsarbeid og krisehåndtering, samt varslingslister

Godkjent 14.01.2020



## Revisjonsoversikt

Dato:	Grunn for revisjon:	Ansvarlig revisjon:	Godkjent av:
5.12.2013	Ny plan i tråd med lovkrav	Beredskapsansvarlig	Formannskapet
16.11.2015	Årlig revisjon	Beredskapsansvarlig	Kommunedirektør
11.11.16	Årlig revisjon	Beredskapsansvarlig	Kommunedirektør
1.07.2018	Årlig revisjon	Beredskapsansvarlig	Kommunedirektør
1.12.2019	Revisjon etter Helhetlig ROS	Beredskapsansvarlig	KLG

## Innholdsfortegnelse

Innholdsfortegnelse .....	2
1 Innledning.....	3
2 Samfunnssikkerhet og beredskap.....	3
2.1 Begrepsforklaring .....	3
2.2 Lovhjemmel.....	3
3 Mål for beredskapsarbeidet .....	4
4 Ansvar og roller i en krisesituasjon .....	4
4.1 Kommunens ansvar og rolle i en krisesituasjon .....	4
4.2 Politiets ansvar og rolle i en krisesituasjon .....	4
4.3 Fylkesmannens ansvar og rolle i en krisesituasjon .....	5
5 Kriseledelsen.....	5
5.1 Kriseorganisasjon.....	5
5.2 Roller og myndighet i kriseledelsen .....	5
6 Varsling .....	6
6.1 Varsling til kommunen om farer, trusler eller hendelser .....	6
7 Krisehåndtering .....	7
7.1 Prinsipper i krisehåndteringen .....	7
7.2 Kriseledelsens ansvar og rolle.....	8
7.3 Informasjon og kommunikasjon .....	8
7.4 Befolkningsvarsling .....	9
7.5 Evakuert- og pårørendesenter (EPS) .....	9
7.6 Evakueringsplan.....	10
7.7 Totalforsvar .....	11
7.8 Psykososial støtte og omsorg.....	11
7.9 Forpleining av personell .....	11
7.10 Transport.....	11
8 Atomberedskap .....	12
8.1 Jodtabletter .....	12
9 Pandemi .....	12
10 Tilgjengelige ressurser .....	13
11 Samhandling med andre aktører .....	13
12 Normalisering og evaluering .....	13
13 Oversikt over beredskapsdokumenter .....	14

# 1 Innledning

Overordnet beredskapsplan beskriver kommunens organisering av beredskap og krisehåndtering og fordeling av roller og ansvar i kriseledelsen og lederlinjen. Virksomhetenes beredskapsplaner skal være i tråd med prinsipper i denne planen.

Kommunestyret godkjenner kommunens helhetlige risiko- og sårbarhetsanalyse (ROS), en gang per periode og orienteres ved endringer. Overordnet beredskapsplan godkjennes av kommunestyret etter revisjon foretatt basert på funn i ny helhetlig ROS, en gang i perioden.

Revisjoner av helhetlig ROS og Overordnet beredskapsplan i øvrige år godkjennes av kommunedirektøren. Planen skal revideres årlig i april. Virksomhetenes beredskapsplaner skal revideres årlig i mai. Helhetlig ROS ble godkjent av kommunestyret 16. januar 2019.

## 2 Samfunnssikkerhet og beredskap

Kommunen har et grunnleggende ansvar for å ivareta befolkningens sikkerhet og trygghet. Det ivaretas gjennom systematisk kartlegging av farer og sårbare områder og ved å redusere risiko, der det er mulig, for at hendelser skjer, samt å redusere konsekvenser hvis alvorlige uønskede hendelser inntreffer.

«Kommunen skal ivareta befolkningens sikkerhet og trygghet. Kommunen skal jobbe systematisk og helhetlig med samfunnssikkerhetsarbeid på tvers av sektorer, med sikte på å redusere risiko for tap av liv eller skade på helse, miljø og materielle verdier.» (Forskrift om kommunal beredskapsplikt §1)

Alle som har en rolle i krisehåndtering skal være kjent med kommunens beredskapsplikt og ansvar, kommunens planer for beredskap og krisehåndtering og egen og andres rolle og ansvar knyttet til dette.

### 2.1 Begrepsforklaring

Samfunnssikkerhet	Samfunnets evne til å verne seg mot og håndtere hendelser som truer grunnleggende verdier og funksjoner og setter liv og helse i fare. Slike hendelser kan være utløst av naturen, være et utslag av tekniske eller menneskelige feil eller bevisste handlinger. (Meld.st.10, 2016-2017)
Beredskap	Planlegging og forberedelser av tiltak for å begrense eller håndtere kriser eller andre uønskede hendelser på best mulig måte
Krise	En hendelse som har potensial til å true samfunnssikkerheten eller andre viktige verdier og som virksomhetene som har ansvaret for dette ikke greier å håndtere på vanlig måte

### 2.2 Lovhjemmel

Kommunens beredskapsplikt er hjemlet i følgende lover og forskrifter:

- Sivilbeskyttelsesloven av 25.06.2010:  
Kapittel IV. Kommunale plikter, kapittel V. Kommunal beredskapsplikt og kapittel VI. Sivile beskyttelsestiltak
- Forskrift om kommunal beredskapsplikt av 22.08.2011
- Plan og bygningsloven av 27.06.2008:  
§ 3-1. Oppgaver og hensyn i planlegging etter loven  
§ 4-3. Samfunnssikkerhet og risiko- og sårbarhetsanalyse

- Sikkerhetsloven av 01.06.2018
- Helseberedskapsloven av 24.06.2011
- Folkehelseloven av 24.06.2011
- Smittevernloven av 05.08.1994
- Storulykkeforskriften av 03.06.2016

### **3 Mål for beredskapsarbeidet**

Sikre at kriseledelsen og andre beredskapsaktører i kommunen er best mulig forberedt på å håndtere uønskede hendelser.

Beredskapen skal oppfylle myndighetskrav, baseres på risiko- og sårbarhetsanalyser og være tilrettelagt for effektivt å samvirke med samfunnets øvrige beredskap i fredstid og krig.

Beslutninger tas på grunnlag av beste tilgjengelige kunnskap om hendelsen, dens skadepotensial og kommunens samlede kompetanse, slik at effektiv og trygg gjennomføring av tiltak sikres.

Beredskapstiltak som iverksettes, skal velges ut fra et behov for størst mulig skade- og risikoreduksjon for mennesker, miljø og samfunnsverdier og skal bygge på føre-var prinsippet.

## **4 Ansvar og roller i en krisesituasjon**

### **4.1 Kommunens ansvar og rolle i en krisesituasjon**

Under kriser og katastrofer skal kommunen iverksette planlagte tiltak for å beskytte befolkningen og sørge for å opprettholde viktige samfunnsfunksjoner. Det gjøres gjennom iverksetting av forberedte tiltak, basert på risiko- og sårbarhetsanalyser. Tiltakene skal sikre liv og helse, miljø, materielle verdier og omdømme. Kommunens ansvar omfatter hele befolkningen, dvs. alle som oppholder seg i kommunen, alle virksomheter i kommunens geografiske område og natur og miljø, samt samarbeid med nabokommuner. (Forskrift om kommunal beredskapsplikt)

Kommunen skal kunne bidra med:

- ta hånd om skadde personer
- yte bistand ved evakuering
- innkvartering og forpleining
- forsyningsstøtte til redningspersonell
- informasjon til pårørende, befolkning og media
- sikre helsemessig trygge næringsmidler, inkl. drikkevann
- gjennomføre regulerings- og rasjoneringstiltak
- rette opp skader på egne anlegg
- rydde skadested og yte innsats for å beskytte miljøet og kulturelle

### **4.2 Politiets ansvar og rolle i en krisesituasjon**

Politiet skal beskytte person, eiendom og fellesgoder og verne om all lovlig virksomhet, opprettholde den offentlige orden og sikkerhet og enten alene eller sammen med andre myndigheter verne mot alt som truer den alminnelige tryggheten i samfunnet. (Politiinstruksen §2-2.)

Hvis hendelsen er av en slik art at politiet er involvert, er det politiet som leder og koordinerer innsatsen i akuttfasen. Ved større hendelser, skal kommunen utpeke en liaison som deltar i politiets krisestab og

fungerer som et bindeledd mellom politi og kommune. Likeledes kan kommunen anmode politiet om representant fra politi til kommunens kriseledelse hvis hendelsen håndteres lokalt.

Det er politiet som styrer informasjon i akuttfasen og gir opplysninger til presse og publikum

### 4.3 Fylkesmannens ansvar og rolle i en krisesituasjon

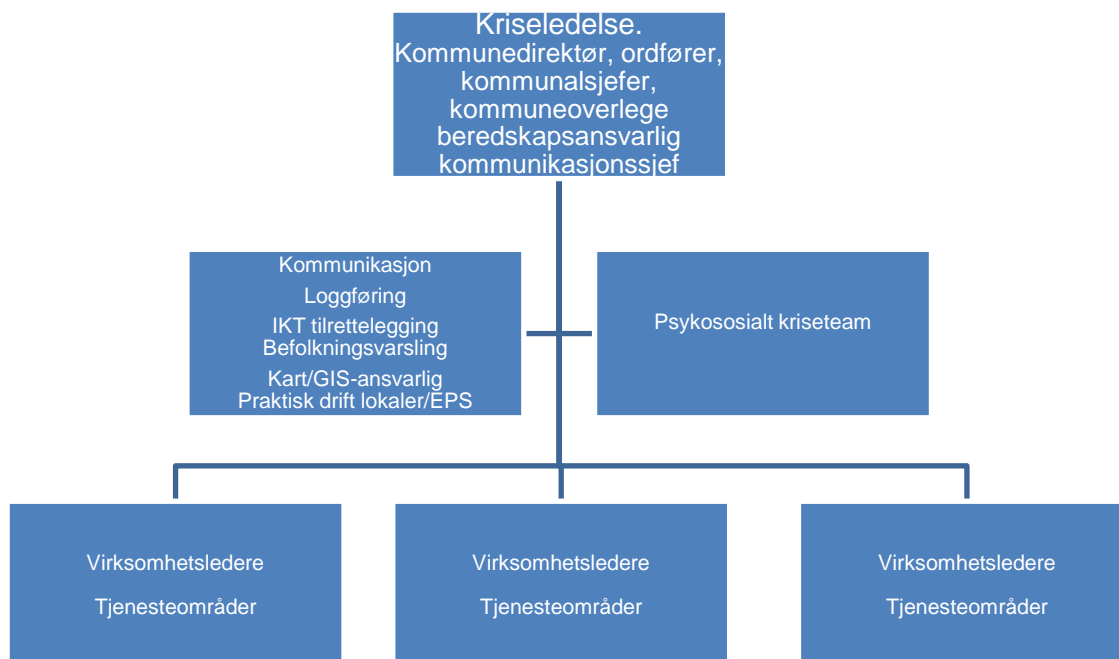
Fylkesmannen vurderer om det skal etableres en samordningsfunksjon. Som samordningsansvarlig, skal fylkesmannen støtte kommunens krisehåndtering. Fylkesmannen vil fungere som et ledd mellom sentrale myndigheter og kommunene.

Kommunen rapporterer til fylkesmannen etter anmodning. Ved større hendelser som berører flere kommuner vil fylkesmannen varsle Kommunedirektøren, ordfører, kommuneoverlege og beredskapsansvarlig på mobiltelefon.

Beredskapsansvarlig varsler Fylkesmannen når kriseledelse er satt. Det vurderes om omkringliggende kommuner også skal varsles.

## 5 Kriseledelsen

### 5.1 Kriseorganisasjon



### 5.2 Roller og myndighet i kriseledelsen

<b>Kommunedirektøren</b>	<ul style="list-style-type: none"><li>• er operativ leder for kriseledelsen</li><li>• har myndighet til å iverksette kriseledelse</li><li>• er leder for kriseledelsen og</li><li>• har øverste ansvar for kommunens krisehåndtering og tar beslutninger</li><li>• deltar i utformingen av pressemeldinger, avklares med politi</li><li>• godkjenner all informasjon før publisering</li></ul>
--------------------------	--

<b>Ordfører</b>	<ul style="list-style-type: none"> <li>• har myndighet til å iverksette kriseledelse</li> <li>• er pressetalsperson, uttaler seg til media på kommunens vegne</li> <li>• oppsøker ulykkessted, involverte, pårørende</li> </ul>
<b>Kommunalsjefer</b>	<ul style="list-style-type: none"> <li>• er kontaktpunkt opp mot sine respektive virksomheter</li> <li>• er ansvarlig for ressursene i virksomhetene i sitt område og utpeker ressurspersoner utenfor kriseledelsen for utføring av oppgaver</li> <li>• utfører og iverksetter oppgaver delegert av kommunedirektøren</li> </ul>
<b>Kommuneoverlege</b>	<ul style="list-style-type: none"> <li>• er medisinskfaglig ansvarlig</li> <li>• har det overordnede ansvaret for EPS</li> </ul>
<b>Beredskapsansvarlig</b>	<ul style="list-style-type: none"> <li>• har en tilretteleggende og koordinerende rolle</li> <li>• varsler og innkaller kriseledelsen på oppdrag fra kommunedirektør/ordfører</li> <li>• har kommunikasjon med fylkesmannen</li> </ul>
<b>Kommunikasjonssjef</b>	<ul style="list-style-type: none"> <li>• tilrettelegger og koordinerer informasjons- og kommunikasjonsarbeidet under krisehåndteringen og etter krisen, herunder pressetalsperson i tillegg til ordfører</li> <li>• sikrer tilstrekkelige ressurser til informasjons- og kommunikasjon</li> <li>• utformer pressemeldinger sammen med kommunedirektøren</li> <li>• utformer informasjonsbudskap til ansatte, berørte og befolkningen</li> <li>• har ansvar for publisering av godkjent kriseinformasjon</li> <li>• overvåker media og sosiale medier</li> <li>• innkaller og organiserer pressekonferanser</li> </ul>

## 6 Varsling

Hvis en hendelse skjer i en virksomhet varsles leder først og leder varsler deretter videre i lederlinjen.

Varsling skal alltid skje per telefon, ved å ringe eller **sende SMS** til den som skal varsles om hendelse. SMS-en skal inneholde: **«Krise! Kriseledelse er iverksatt. Møt på kriseledelsesrommet snarest.»** Det skal alltid bes om bekreftelse på at SMS er lest.

Alle ekstraordinære hendelser og kriser som har eller kan medføre skade på liv, helse, miljø, store materielle skader eller mediedekning i kommunen, skal varsles til ordfører eller kommunedirektøren. I tillegg skal også kommuneoverlegen varsles ved hendelser med forurensing eller annen akutt helsefare.

Kommunedirektør eller ordfører vurderer om kriseledelse skal settes og varsler hverandre og starter varsling av øvrig kriseledelse

Kommunedirektøren vurderer om andre nøkkelfunksjoner som vil være aktuelle i den inntrufne hendelsen skal varsles og hvem som skal delta i første møte i kriseledelsen. Stedfortrederliste må være oppdatert.

Stab til kriseledelsen:

Loggførere og IT-personell skal varsles når kriseledelse settes. Øvrige stabsfunksjoner varsles ved behov. Ellers følger varslingen kommunens organisering.

Virksomhetene har egne beredskapsplaner med varslingslister som iverksettes hvis hendelsen berører virksomheten. Den enkelte virksomhetsleder er ansvarlig for å varsle personell hvis kommunedirektøren beordrer mobilisering av helsepersonell og annet personell i essensielle samfunnsfunksjoner.

### 6.1 Varsling til kommunen om farer, trusler eller hendelser

Politiets operasjonssentral varslar kommunedirektør eller ordfører ved hendelser som kan få samfunnsmessige konsekvenser i kommunen.

Fylkesmannen i Oslo og Viken videreformidler varslar til kommunen ved farer, trusler eller hendelser som kan påvirke eller berøre kommunen. Varsler sendes via en e-postadresse for beredskap. Mottakere av varslar i kommunen er ordfører, kommunedirektør, kommuneoverlege og beredskapsansvarlig. Ved alvorlige hendelser, blir det også varslar på SMS til mobiltelefon.

Personell i kommunen som er ansvarlig for kritisk infrastruktur og områder som kan bli berørt av en naturhendelse bør abonnere på varslar fra Varsom.no. NVE og Meteorologisk institutt har en felles varslingsjeneste som omfatter alle typer naturfarer. Varsel kan mottas på e-post og/eller SMS. Her kan man velge hvilke naturfarer man ønsker å abonnere på.

Ved å motta obs varslar, kan personell i relevante tjenesteområder i kommunen iverksette forebyggende tiltak.

## 7 Krisehåndtering

### 7.1 Prinsipper i krisehåndteringen

Nærhetsprinsippet: En krise skal håndteres på lavest mulig nivå.

Likhetsprinsippet: Organiseringen i en krise skal være mest mulig lik den daglige organiseringen.

Ansvarsprinsippet: Den som har ansvar i det daglige, har ansvar når en krise oppstår.

Samvirkeprinsippet: Alle virksomheter har et selvstendig ansvar for å sikre best mulig samvirke med relevante aktører og virksomheter, offentlige, private og frivillige i arbeidet med forebygging, beredskap og krisehåndtering.

#### **Kriseledelsen mål:**

- Samordne kommunens innsats fra et tidligst mulig tidspunkt.
- Minimalisere skader som har oppstått eller er under eskalering.
- Legge forholdene til rette for de berørte og ivareta deres interesser.
- Gi relevant informasjon til ansatte, befolkningen og andre interessenter.

Når kommunedirektøren setter kriseledelse, møter denne i ungdomsarenaen på Tangenten, som er kriserommet. Rommet har nødstrømsforsyning i tilfelle strømskans. Hvis rommet ikke kan benyttes på grunn av krisens art, er alternativt møtested i møterom 1. etasje på Nesoddtunet, hvor det også er nødstrøm. Projektor er montert i rommet og bærbare PCer medbringes.

Loggføring gjøres i elektronisk verktøy for krisehåndtering, CIM (crises issue management). Hvis verktøyet ikke er tilgjengelig, føres logg manuelt på eget skjema.



## 7.2 Kriseledelsens ansvar og rolle

Kriseledelsen ansvar og rolle er å

- skaffe oversikt over hendelsens art, omfang og hvilke konsekvenser det kan ha for kommunen og kommunens befolkning, situasjonsbilde
- sørge for tilstrekkelig varsling
- beslutte iverksetting av aktuelle tiltak
- utvikle strategi for krisehåndteringen
- iverksette informasjonstiltak internt og eksternt
- sørge for å skaffe til veie nødvendige ressurser
- koordinere og prioritere tiltak, personell og utstyr
- loggføre alle aktiviteter i krisehåndteringen i CIM
- holde seg løpende orientert om situasjonen
- sørge for at det rapporteres til Fylkesmannen
- planlegge for tilbakeføring til normal drift

## 7.3 Informasjon og kommunikasjon

Informasjon og kommunikasjon omfatter flere tiltaksområder i forbindelse med krisehåndtering:

- formidle informasjon til berørte, ansatte, innbyggere, media og andre på ulike plattformer
- overvåke aktivitet på sosiale medier
- sikre kommunikasjon mellom aktørene i krisehåndteringen
- føre logg over alle aktiviteter i krisehåndteringen i CIM eller i loggskjema

Det skal ikke gis informasjon før den er frigitt av politiet

Målgruppene er

- alle som har en rolle i krisehåndteringen
- egne ansatte
- samarbeidspartnere
- innbyggerne og berørte
- media

### Begrepsforklaring

Kommunikasjon	Kriseledelsens dialog og informasjonsutveksling mellom aktører i krisehåndteringen.
Informasjon	Opplysning til befolkningen under en krise, ved ulike aktører og ved bruk av ulike informasjonskanaler.

Informasjon til befolkningen er en viktig og prioritert oppgave under en krise. Hensikten er å trygge innbyggerne i Nesodden kommune ved profesjonell krisehåndtering basert på åpen, tilgjengelig, aktiv og effektiv kommunikasjon.

Det er utarbeidet egen beredskapsplan for informasjon og kommunikasjon, og kommunikasjonssjef er ansvarlig for revisjon av planen.

Kommunikasjonssjef leder og koordinerer ressursgruppe for informasjon som iverksetter informasjonstiltak beskrevet i *Beredskapsplan for informasjon og kommunikasjon*.

## 7.4 Befolkningsvarsling

Ved befolkningsvarsling til hele eller deler av befolkningen benyttes Gemini Varsling på telefon. Mobiltelefoner mottar en tekstmelding og fasttelefoner mottar en talemelding. Her kan hele befolkningen, områder eller enkeltadresser varsles. Ressursgruppe *Varsling i Gemini* betjener varslingssystemet. Gemini Varsling sender varsel til telefoner som er registrert i kommunen.

Andre informasjons- og varslingskanaler er nærmere beskrevet i *Beredskapsplan for kommunikasjon*

Kommunesenteret har nødstrøm som holder servere for datanettverk og bakre sentralbord i drift ved strømstans. Hvis sentralbord i kommunen er ute av funksjon, anmodes nabokommuner om bistand til sentralbordfunksjon. Ved behov, kan pårørendetelefon opprettes fra mobiltelefon. Telefonnummer til kontakt/pårørendetelefon må opplyses i alle relevante informasjonskanaler.

## 7.5 Evakuert- og pårørendesenter (EPS)

Når kommunen får melding om en hendelse som berører et betydelig antall personer, eller man av andre årsaker regner med mange henvendelser fra pårørende, skal behov for etablering av pårørendesenter vurderes.

### Registrering av personer i EPS

Det er viktig å ha oversikt over hvem som oppholder seg i EPS. Alle personer som ankommer og oppholder seg i EPS, skal registreres. Politiet skal ha oversikt over evakuerte og er ansvarlig for registreringen av denne gruppen. Kommunen er ansvarlig for registrering av personer i pårørendesenter. Personer som er registrert, skal merkes. Hvis politiet ber kommunen om bistand til registrering, skal kommunen også registrere evakuerte. Skjemaer for registrering i EPS er tilgjengelig i kvalitetssystemet.

Ved evakuering registreres alle husstander fullstendig med:

- boligadresse
- navn på hver person
- behov for legemidler, helsetjenester, omsorg eller andre spesielle forhold
- om husstanden kan bo midlertidig hos familie eller andre eller innkvarteres av kommunen

Midlertidig adresse og telefon på evakueringssted.

	Ansvar etablering	Ansvar drift	Bistand
Pårørende-senter	Kommunen er ansvarlig for etablering	Kommunen ansvarlig for drift. Psykososialt kriseteam yter psykososial støtte	Politiet til politioppgaver Sivilforsvar kan anmodes om bistand til vakthold og andre aktuelle oppgaver Frivillige anmodes om bistand til praktiske driftsoppgaver og omsorg
Evakuerte-senter	Politiet iverksetter og leder evakuering. I krig kan Fylkesmannen iverksette.	Kommunen ansvarlig for etablering, drift og ivareta grunnleggende behov	
Mottaks-senter	Politiet og Hovedredningssentralen for redning og ilandføring	Kommunen ansvarlig for etablering, drift og ivareta grunnleggende behov	

### **Pårørendesenter**

Oppholdssted for pårørende som har behov for informasjon, hjelp, omsorg og samtale tjenester. Ved behov, etableres pårørende- og informasjonssenter i elevkantinene i Tangenten, eventuelt på Samfunnshuset ved behov for større lokale. Her gis omsorg og løpende informasjon til berørte. Ansvarlig for praktisk tilrettelegging av pårørendesenter er Kommunalsjef kultur, næring og idrett med ressursgruppe. Relevante fagpersoner fra Psykososialt kriseteam og annet helsepersonell gir omsorg og støtte. Personell fra andre virksomheter tilkalles ved behov. Behov for tolketjeneste skal vurderes. Egne ansatte med relevant språkkunnskap kan benyttes, alternativt finnes kontaktopplysninger til tolketjeneste i varslingsliste.

Hvis ungdommer er berørt, kan det være hensiktsmessig å etablere møteplass for ungdom i Skolefall ungdomshus.

### **Evakuertsenter**

For fortrinnsvis fysisk uskadde personer som har vært involvert i en hendelse og som har behov for hjelp, som gjenforening med pårørende, samtale tjenester og omsorg.

Det er politiet som iverksetter og leder evakuering av personer fra et skadeområde eller utsatt område i kommunen.

Kommunen mottar de som har behov for medisinsk oppfølging/omsorgstjenester på Nesoddtunet. Alternative evakuertsenter er Nesoddhallen, Bjørnemyrhallen og Bakkeløkka og andre egnede lokaler kommunen disponerer. Det skal vurderes behov for tolketjenester.

Ansvarlig for praktisk tilrettelegging og drift av evakuertsenter i kommunen er kommunalsjef for Kultur, næring og idrett med ressursgruppe.

Kommunen benytter egnede lokaler. Valg av lokale vil avhenge av behov ved den enkelte hendelse. Fylkesmannen i Oslo og Viken har inngått avtale med Quality Hotel Sarpsborg. Hotellet kan benyttes som EPS ved hendelser kommunen ikke klarer å håndtere selv, ved hendelser som rammer flere kommuner, eller hvis politiet finner det hensiktsmessig å etablere EPS på hotellet. Dette erstatter ikke kommunens planer for etablering av EPS i egne lokaler.

### **Mottakssenter**

Et mottakssenter er et sted hvor politiet mottar et større antall evakuerte fra en hendelse på sjøen eller i utlandet. Senteret skal sikre politiet oversikt over berørte av hendelsen, hvor mange som er involvert og deres identitet.

Kommunen er ansvarlig for å stille lokaler og bistå med drift av mottakssenter. Relevant helsepersonell og fagpersoner fra Psykososialt kriseteam gir omsorg og støtte. Personell fra andre virksomheter tilkalles ved behov. Behov for tolketjeneste skal vurderes. Egne ansatte med relevant språkkunnskap kan benyttes, alternativt finnes kontaktopplysninger til tolketjeneste i varslingsliste.

## **7.6 Evakueringsplan**

Politiet beslutter evakuering. Kommunen er ansvarlig for å bistå med evakueringen og ivareta de evakuerte. Evakuering kan foregå frivillig eller som en tvangsmessig besluttet evakuering. Ved en eventuell fare for krig kan kommunen bli utpekt som tilflyttingskommune for evakuerte fra krigsutsatte områder. Kartdata med oversikt over alderssammensetning og antall medlemmer i husstander, skal være tilgjengelig. Oppdaterte relevante kart skal være lastet ned på lokal beredskaps-pc, slik at kartene kan benyttes selv om datanettverket er nede.

Alle husstander som skal evakueres må oppsøkes for å kartlegge hvem som kan evakuere på egen hånd og hvem som trenger bistand.

Kommunen er ansvarlig for å bistå politiet med oversikt over hvor evakuerte oppholder seg.

Innbyggere som kan evakuere seg selv og har et sted å reise til, må opplyse om hvilken adresse de vil være på. Navn på evakuerte og adresse på tilholdssted skal registreres.

Innbyggere som trenger bistand til evakuering, skal få det. Kommunen må skaffe tilveie tilstrekkelig med personell og transportmidler. Det kan være aktuelt for kriseledelsen å be om bistand fra frivillige.

## **7.7 Totalforsvar**

### **Tilfluktsrom**

Kommunen plikter å ha offentlige tilfluktsrom som skal kunne klargjøres til bruk på 72 timer. Kommunen plikter å bistå Sivilforsvaret med klargjøring og drift av tilfluktsrom.

I fredstid vil tilfluktsrom normalt ikke benyttes ved evakuering.

## **7.8 Psykososial støtte og omsorg**

Psykososialt kriseteam er en disponibel operativ beredskapsenhet, som rykker ut til den/de som trenger støtte og omsorg etter en ulykke, krise eller katastrofe. De yter psykososiale målrettede tiltak som helse- og sosialtjenesten setter inn etter potensielt traumatiserende hendelser for å bistå enkeltpersoner eller grupper i å håndtere akutte, psykologiske stressreaksjoner. Formålet med tjenesten er å forebygge senskader.

Det er kun kriseledelsen, politi, legevakt og kriseteamets medlemmer som kan kalle ut psykososialt kriseteam. Se Beredskapsplan for Psykososialt kriseteam (Dokument 10 i underliggende dokumenter).

## **7.9 Forpleining av personell**

Kommunen er ansvarlig for å stille lokaler og sørge for forpleining av beredskapspersonell som deltar i krisehåndtering i kommunen. Tilførsel av mat og drikke og et varmt sted å hvile er viktig for at personell skal være i stand til å gjennomføre krisehåndtering over tid. Kriseledelsen finner egnede lokaler i nærheten av skadested.

## **7.10 Transport**

Kommunen plikter å besørge transport hvis det er behov i forbindelse med evakuering. Hvis antall personer som skal evakueres ikke er så stort, gjøres dette ved bruk av kommunens egne kjøretøy. Teknikk og miljø er ansvarlig for å skaffe til veie kjøretøyer.

Ved behov for evakuering av et større antall mennesker, er det mest hensiktsmessig at politiet varsler Ruters informasjons- og samordningssentral (IOSS) og anmoder om bistand. IOSS varsler internt og koordinerer leverandørselskapene for buss, båt m.m.

Det er kriseledelsen som ber politiet anmode Ruter om transportbistand.

## 8 Atomberedskap

Ved en atomhendelse som utgjør fare for radioaktiv nedfall i Norge, iverksettes Kriseutvalget for atomberedskap (KU) og utvalgets rådgivere. Kommunens kriseledelse skal forholde seg anbefalinger om tiltak fra KU via Fylkesmannen.

Kommunen plikter å etablere beredskap mot atomhendelser. Kommunens rolle og oppgaver vil være

- å opprettholde egen tjenesteproduksjon
- bistå andre myndigheter med ansvar i gjennomføringen av tiltak
- generell ivaretagelse av befolkningens sikkerhet
- formidling av lokalt tilpasset informasjon og befolkningsvarsling

Akutte tiltak vil kunne være

- anbefalt opphold innendørs i inntil 2 døgn
- inntak av jodtabletter
- rensing/dusj av forurensede personer
- alternativ mat- og drikkevannsforsyning
- dekke til cisterner og brønner
- få produksjonsdyr innendørs
- dekke til fôr med plast
- evakuering

### 8.1 Jodtabletter

Jodtabletter er et aktuelt tiltak ved atomhendelser med utslipp av radioaktiv jod, for å beskytte mot utvikling av kreft i skjoldbruskkjertelen. Risikoen for slik kreft er størst hos barn, unge under 40 år, gravide og ammende og denne målgruppen kan derfor bli anbefalt å ta jodtabletter. Opptak av radioaktiv jod i skjoldbruskkjertelen kan blokkeres ved rask tilførsel av naturlig jod (jodtabletter). Tablettene selges reseptfritt på apotekene, så befolkningen i målgruppen anbefales å ha Jodix tabletter lagret hjemme.

Kommunen har et lager av jodtabletter som er tiltenkt barn og unge barnehager og skoler hvis en hendelse skulle oppstå i barnehagers og skolars åpningstid.

## 9 Pandemi

Kommunen plikter å etablere beredskap mot pandemi. Kommunens rolle og oppgaver vil være:

- å opprettholde egen kritisk tjenesteproduksjon
- bistå andre myndigheter med ansvar i gjennomføringen av tiltak
- generell ivaretagelse av befolkningens sikkerhet
- formidling av lokalt tilpasset informasjon og befolkningsvarsling

Helse- og omsorgsdepartementet (HOD) kan i forskrift pålegge hele eller deler av befolkningen å vaksinere seg. Folkehelseinstituttet og Helsedirektoratet vil komme med anbefalinger til kommunene ved et pandemiutbrudd. Kommunen har en egen *Smittevernplan* og *Plan for pandemisk influensa* som beskriver beredskapstiltak ved pandemier.

## **10 Tilgjengelige ressurser**

Oversikt over tilgjengelige ressurser i kommunen er beskrevet i vedlegg.

## **11 Samhandling med andre aktører**

Sivilforsvaret, Heimevernet og Røde Kors, ulike frivillige, nabokommuner og regionalt beredskapsforum kan etter anmodning bistå med personell og utstyr i en krise. Hva den enkelte aktør kan bistå kommunen med, avklares gjennom beredskapsråd og nettverksamarbeid. Det er viktig å avklare hva ulike aktører kan bidra med, samt inngå avtaler om bistand der det er mulig.

Kommunen, ved Beredskapsansvarlig, deltar i Regionalt beredskapsnettverk med Oslo og tilgrensende kommuner, og Beredskapsnettverk i Follo.

## **12 Normalisering og evaluering**

Kommunedirektøren vedtar når krisen er over og kommunen skal tilbake til normal drift.

Kommunedirektøren vedtarom, og hvor lenge kriseinformasjonstiltak skal opprettholdes etter at kriseledelsens oppgaver er avsluttet. Det igangsettes nødvendige tiltak for oppfølging av personell på ulike nivåer i organisasjonen, der det er behov. Det iverksettes tiltak for å bringe organisasjonen og lokalsamfunnet tilbake til normalt tilstand.

Gjennomgang og evaluering av krisehåndteringen skal foretas så snart som mulig etter at krisen er opphørt. Alle oppgaver og aktiviteter i kommunal beredskap og kriseledelse, samt eventuell ekstern bistand/styring skal tas med i evalueringen. Det er derfor viktig at flest mulig som deltok i håndteringen av krisen deltar i evalueringen.

Hensikten med evalueringen er å avdekke svakheter og mangler ved beredskapsplaner, samt lære av feil som ble begått i krisehåndteringen, slik at beredskapsplaner blir utbedret. Evalueringen skal sikre at beredskapen videreutvikles basert på erfaringer.

## 13 Oversikt over beredskapsdokumenter

Dokument	Innhold
<b>Overordnede dokumenter og vedlegg til overordnet beredskapsplan</b>	
Varslingsliste for kommunens kriseledelse	Navn og telefonnummer til alle medlemmer i kriseledelsen
Varslingslister med adresser til beredskapsplanen	Navn, telefonnummer og andre kontaktopplysninger til relevante personer, aktører og samarbeidspartnere, interne og eksterne
Risiko- og sårbarhetsanalyse, ROS	Overordnet risiko- og sårbarhetsanalyse, ROS analyse
Risiko- og sårbarhetsanalyse, Tiltakskort 1-6	Beskriver tiltak knyttet til viktige scenariene i ROS-analysen fra kriseledelsen
Sårbare bygninger og områder	Forklaring til ROS-analyse
Helhetlig plan for arbeid med samfunnssikkerhet og beredskap	Beskriver mål, strategier og tiltak
Beredskapsplan kommunikasjon	Beskriver organisering og tiltak for informasjon og kommunikasjon internt og til befolkningen under en krise.
Oversikt over tilgjengelige ressurser	Ressurser tilgjengelig ved krisehåndtering, ansvar og plassering
Kommunale tilfluktsrom	Oversikt over tilfluktsrom i kommunale bygg
Skjemaer	1. Logg for kriseledelsen skjema for manuell logg 2. Logg for kommunikasjon 3. Registrering ved evakuering 4. Registrering i EPS
	Dreiebok beredskapsøvelse, mal
	Evaluering av beredskapsøvelse, mal
	Evaluering av skrivebordøvelse, mal
	Observatørskjema, mal
	Tiltak, aktiviteter, mal
	Øvingsdirektiv, mal
Oversikt over alle beredskapsdokumenter i kommunen	
<b>Skoler, barnehager og oppvekst</b>	
<p>Skoler og barnehager har felles risiko- og sårbarhetsanalyse.</p> <p>Beredskapsplan for barnehager og skoler er felles, med noen lokale tilpasninger for den enkelte barnehage og skole. Beredskapsplan beskriver konkrete tiltak og plan for varsling ved alvorlige hendelser og kriser.</p> <p>Kommunale barnehager har en felles Sorg og kriseplan og skolene har en felles Sorg og kriseplan for skolene. Planene beskriver gjennomføring av aktiviteter i sorgarbeid og krisehåndtering.</p>	
<b>Helse og omsorg</b>	
<p>Virksomhetene i helse- og omsorgstjenesten har beredskapsplaner for tjenesteområdene.</p> <p>Temabaserte beredskapsplaner for smittevern og pandemi er spesifikke planer for beredskap og krisehåndtering ved hendelser med smittefare og ved pandemiutbrudd.</p> <p>Beredskapsplan med prosedyrer for psykososialt kriseteam</p>	
<b>Plan, teknikk og miljø</b>	
<p>Beredskapsplan for vannforsyning og beredskapsplan for damsikkerhet med underliggende dokumenter knyttet til damsikkerhet og vannforsyning.</p> <p>Sårbarhetskart for bygninger og infrastruktur.</p> <p>Sårbarhetskart for områder utsatt flom, skred, steinsprang overvann.</p>	