

COMMON GROUND

Ny skolestruktur Nesodden kommune - mulighetstudie Tilleggsalternativ 22.05.2019



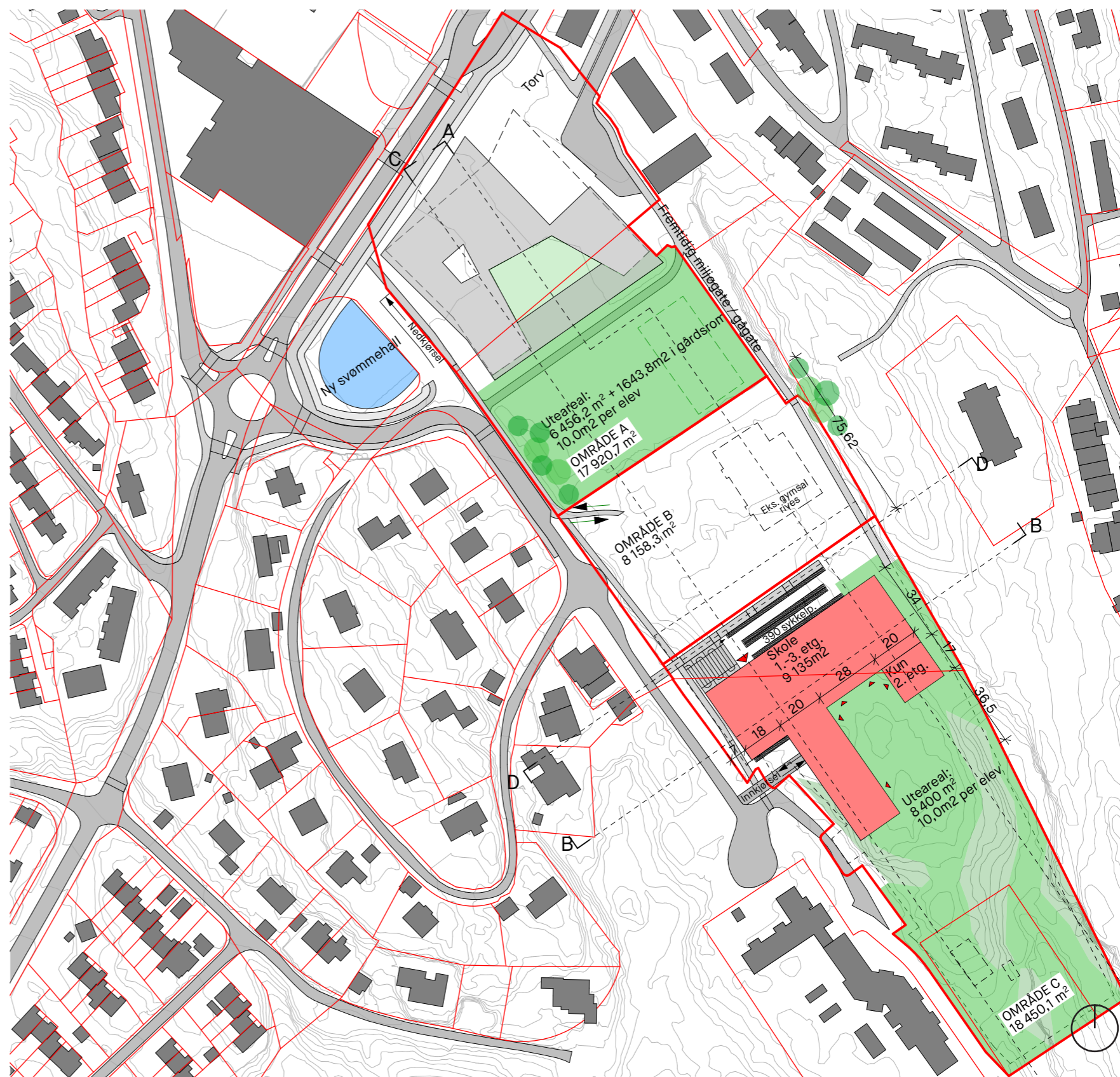
Alternativ 5, Nesoddtangen skole

Skoletype:	4 parallell barneskole
Elevantall:	840
Bruttoareal skole i nytt bygg:	7.965m ² BTA (gymsaler/treningsrom trukket fra)
Bruttoareal svømmehall/flerbrukshall:	4.032m ² BTA
Totalt nytt bruksareal alle funksjoner:	11.997m ² BTA
Bruttoareal parkeringsgarasje:	1.070m ² BTA
Volum:	Nybygg på 3 etasjer
Uteareal:	8.400m ² (sterkt kupperte arealer er trukket fra)
Uteareal per elev:	10m ² innenfor område C

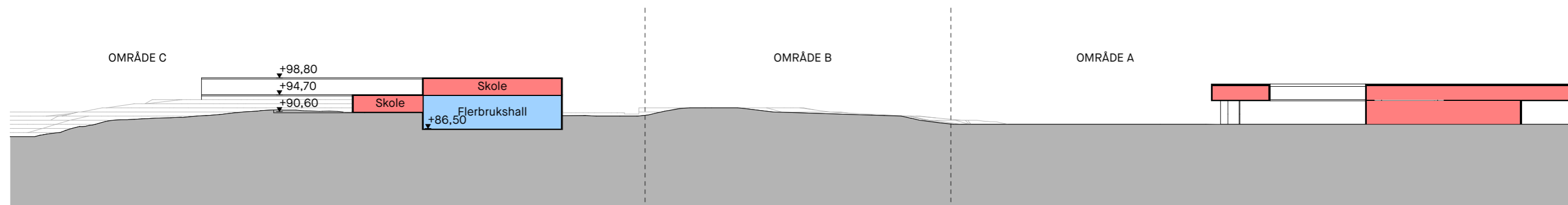
Planområde er delt inn i 3 delområder. Forslaget viser ny barneskole i område C i omtrent samme område som eksisterende Nesoddtangen barneskole. Utearelene for ny barneskole er minimumsarealer med 10m² uteareal per elev. Område for utearelene har en variert topografi og de mest kupperte arealene er trukket fra. Sett i sammenheng med tilgrenset grøntområde vil lite uteareal være kompensierende. Foreslått plassering vil støtte den forventede sentrumsutvikling og fortetting av område.

Adkomstveien vil være som dagens innkjørsel fra Kongleveien. Skolen har hovedadkomst for gående/syklende nord for nytt skolebygg. Det er god adkomst fra offentlig kommunikasjon og bussholdeplasser i RV 157 via grønn gangvei langs områdets nordøstlige side. Krav til parkering er ivarettatt innenfor eget planområde i ny parkeringskjeller under skolen. Ankomstplassen vil ivareta krav til sykkeloppstillingsplasser til 390 sykler.

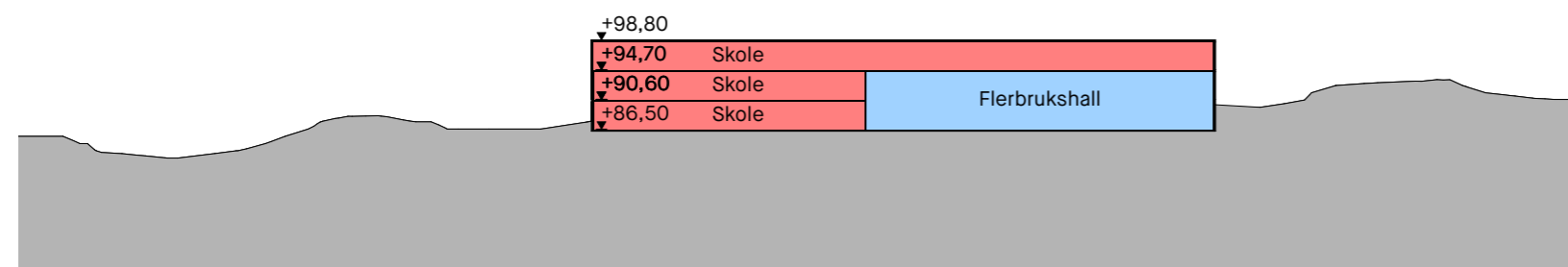
Område B er ønsket som utviklingsareal for boliger. Eksisterende Nesoddtangen skole og gymsal rives. Ny svømmehall kan ligge ved rundkjøringen sørvest for Tangenten. Ny flerbrukshall er plassert i underetasjen i nytt skolebygg. Da kommunen ønsker en sentrumsutvikling i området og en høyere grad av fortetting er disse funksjonene lagt oppå hverandre. Dette grepet kan dermed tilby større grad av sambruk mellom skolen og flerbrukshall. Område B med et areal på 8.158m² kan potensielt selges. Om svømmehall eller flerbrukshallen skal inneholde tribune plasser må det tilrettelegges for ytterlige parkeringsplasser.



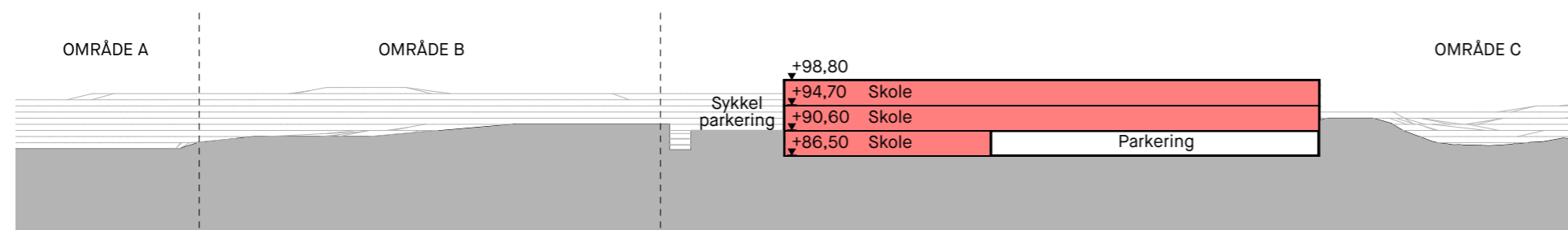
Plan alternativ 5, Nesoddtangen skole
Målestokk 1:2000



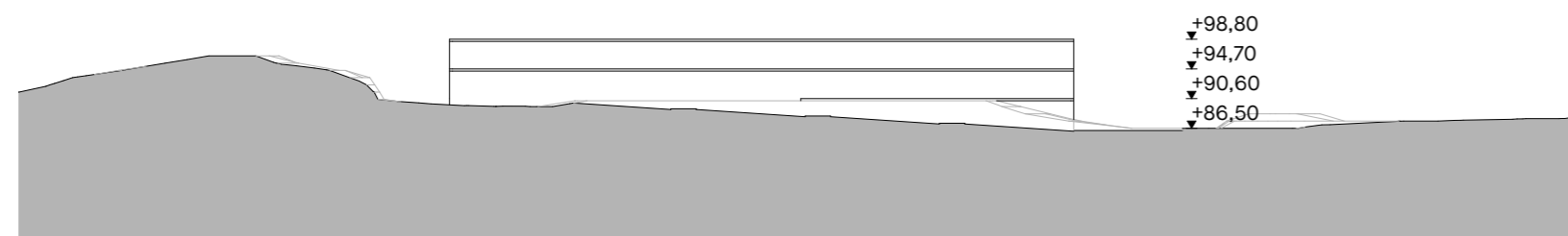
Snitt A -Alternativ 5, Nesoddtangen skole
Målestokk 1:1000



Snitt B - Alternativ 5, Nesoddtangen skole
Målestokk 1:1000



Snitt C - Alternativ 5, Nesoddtangen skole
Målestokk 1:1000



Snitt D -Alternativ 5, Nesoddtangen skole
Målestokk 1:1000

Mulighetsstudiets alternativer

- 5 planområder: Skoklefallsletta, Tangen sentrum, Tangenåsen nordvest, Fagerstrand og Bakkeløkka
- 2 skoletyper: barneskole trinn 1-7 og ungdomsskole trinn 8-10
- 5 størrelser etter elevantall: 420 (2-parallell), 630 (3-parallell), 810 (4-parallell), 840 (9-parallell) og 1.080 (12-parallell)
- Totalt 13 alternativer: Skolealternativer med eller uten flerbrukshall og/eller svømmehall.
- 2 variabler uteareal: Nødvendig uteareal og anbefalte utearealer iht. Helsedirektoratet (Hdir)
- 1 tilleggsalternativ: ny barneskole som erstatning for dagens Nesoddtangen barneskole

4.1	Alternativer	1A	1B	1B + S	1C	2A	2A + S	2B	3A	3B	3C	4A	4B	4C	5
4.1.1	Planområde	Skoklefall	Skoklefall	Skoklefall	Tangenåsen	Skoklefall	Skoklefall	Skoklefall	Tangenåsen	Tangenåsen	Tangen NV	Bakkeløkka	Bakkeløkka	Fagerstrand	Tangenåsen
4.1.2	Skoletype	Ungdomskole 9 parallell	Ungdomskole 9 parallell	Ungdomskole 9 parallell	Ungdomskole 9 parallell	Ungdomskole 12 parallell	Ungdomskole 12 parallell	Ungdomskole 12 parallell	Barneskole 4 parallell	Barneskole 4 parallell	Barneskole 4 parallell	Barneskole 2 parallell	Barneskole 2 parallell	Barneskole 3 parallell	Barneskole 4 parallell
4.1.3	Uteareal	nødvendig uteareal	anbefalt (Hdir.)	anbefalt (Hdir.)	nødvendig uteareal	nødvendig uteareal	nødvendig uteareal	anbefalt (Hdir.)	nødvendig uteareal	anbefalt (Hdir.)	nødvendig uteareal	nødvendig uteareal	anbefalt (Hdir.)	nødvendig uteareal	nødvendig uteareal
4.1.4	flerbrukshall	ja	ja	ja	ja	ja	ja	ja		ja					
4.1.5	svømmehall			ja	ja	ja	ja								
4.1.6	Antall elever	810	810	810	810	1,080	1,080	1,080	840	840	840	420	420	630	840
4.1.7	Antall årsverk skole	51,5	51,5	51,5	51,5	66,0	66,0	66,0	65,0	65,0	65,0	38,0	38,0	51,0	65,0

ill.: Diagrammatisk oversikt over mulighetsstudiets alternativer som utredes sammen med estimert antall årsverk.

Grønne kolonner omfatter ungdomskoler og blå kolonner omfatter barneskoler. Alternativene "1B + S" og "2A + S" er begge supplert med svømmehall og kommer i tillegg til opprinnelig alternativ 1B og 2A. Tilleggsalternativ er alternativ 5.

Oversikt kalkyle

1	alternativer	1A	1B	1B + S	1C	2A	2A + S	2B	3A	3B	3C	4A	4B	4C	5
1.1	planområde	Skoklefallsletta	Skoklefallsletta	Skoklefallsletta	Tangen sentrum	Skoklefallsletta	Skoklefallsletta	Skoklefallsletta	Tangen sentrum	Tangen sentrum	Tangen NV	Bakkeløkka	Bakkeløkka	Fagerstrand	Tangen sentrum
1.2	skoletype	ungdomsskole	ungdomsskole	ungdomsskole	ungdomsskole	ungdomsskole	ungdomsskole	ungdomsskole	barneskole	barneskole	barneskole	barneskole	barneskole	barneskole	barneskole
1.3	dimensjonering	9 parallell	9 parallell	9 parallell	9 parallell	12 parallell	12 parallell	12 parallell	4 parallell	4 parallell	4 parallell	2 parallell	2 parallell	3 parallell	4 parallell
1.4	antall elever	810	810	810	810	1080	1080	1080	840	840	840	420	420	630	840
1.5	antall årsverk	51,5	51,5	51,5	51,5	66,0	66,0	66,0	65,0	65,0	65,0	38,0	38,0	51,0	65,0
1.6	antall sykkelparkering skolebygg	312	312	312	312	396	396	396	390	390	390	228	228	306	390
1.7	antall biloppstillingsplasser skolebygg	26	26	26	26	33	33	33	33	33	33	19	19	26	33
1.8	antall biloppstillingsplasser flerbrukshall	0	0	0	0	0	0	0	-	-	-	-	-	-	0
1.9	antall biloppstillingsplasser svømmehall	-	-	0	-	-	0	-	0	-	0	-	-	-	0
2	Kommunale kostnader														
2.1	Kostnad oppkjøp tomter	0	0	0	0	0	0	0	0	0	0	0	0	0	0
2.2	Kostnad regulering	ja	ja	ja	ja	ja	ja	ja	ja	ja	ja	ja	ja	ja	ja
2.3	Kostnad kommunale utredninger	ja	ja	ja	ja	ja	ja	ja	ja	ja	ja	ja	ja	ja	ja
3	Prosjekteringskostnader														
3.1	prosjekteringskostnad lav (dvs. 8%)	20 615 040	20 615 040	20 615 040	9 694 080	24 655 680	24 655 680	24 655 680	15 387 840	15 387 840	26 308 800	19 756 800	19 756 800	23 034 240	22 939 200
3.2	prosjekteringskostnad høy (dvs. 12%)	30 922 560	30 922 560	30 922 560	14 541 120	36 983 520	36 983 520	36 983 520	23 081 760	23 081 760	39 463 200	29 635 200	29 635 200	34 551 360	34 408 800
4	Utearealer														
4.1	Utearealer	10 418	14 587	12 677	8 100	10 175	12 240	14 159	8 399	28 500	6 858	7 690	9 343	14 083	8 400
4.2	minsteareal tomt	ja	-	-	ja	ja	ja	-	ja	-	ja	ja	-	ja	ja
4.3	kompenserende tilliggende grøntarealer	ja	-	-	ja	ja	ja	-	ja	-	ja	ja	-	ja	ja
4.4	uteareal per elev (m ² /elev)	12,9	18,0	15,7	10,0	9,4	11,3	13,1	10,0	33,9	8,2	18,3	22,2	22,4	10,0
5	Bruttoarealer														
5.1	Flerbrukshall BTA nybygg	2 517	2 517	2 517	2 517	2 517	2 517	2 517	0	0	0	0	0	0	2 517
5.2	Svømmehall BTA nybygg	0	0	1 515	1 515	0	1 515	0	1 515	1 515	0	0	0	0	1 515
5.3	Skolebygg BTA nybygg	7 158	7 158	7 158	3 366	8 561	8 561	8 561	5 343	5 343	9 135	6 860	6 860	7 998	7 965
5.4	Skolebygg BTA ombygging eksisterende bygg	0	0	0	3 792	0	0	0	3 792	3 792	0	0	0	0	0
5.5	Sum totalt BTA nybygg	9 675	9 675	11 190	7 398	11 078	12 593	11 078	6 858	6 858	9 135	6 860	6 860	7 998	11 997
5.6	Parkeringsanlegg BTA	-	-	-	-	-	-	-	-	-	-	-	-	-	1 070
6	Byggekostnader														
6.1	opparbeiding av utearealer	13 022 500	18 233 750	15 846 250	10 125 000	12 718 750	15 300 000	17 698 750	10 498 750	35 625 000	8 572 500	9 612 500	11 678 750	17 603 750	10 500 000
6.2	byggekostnad nybygg flerbrukshall	64 183 500	64 183 500	64 183 500	64 183 500	64 183 500	64 183 500	64 183 500	0	0	0	0	0	0	64 183 500
6.3	byggekostnad nybygg svømmehall	0	0	68 932 500	68 932 500	0	68 932 500	0	68 932 500	68 932 500	0	0	0	0	68 932 500
6.4	Byggekostnad ombygging eksisterende bygg	-	-	-	0	-	-	-	0	0	-	-	-	-	-
6.5	byggekostnad nybygg skole lavt prisnivå	229 056 000	229 056 000	229 056 000	107 712 000	273 952 000	273 952 000	273 952 000	170 976 000	170 976 000	292 320 000	219 520 000	219 520 000	255 936 000	254 880 000
6.6	byggekostnad nybygg skole medium prisnivå	257 688 000	257 688 000	257 688 000	121 176 000	308 196 000	308 196 000	308 196 000	192 348 000	192 348 000	328 860 000	246 960 000	246 960 000	287 928 000	286 740 000
6.7	byggekostnad nybygg skole høyt prisnivå	286 320 000	286 320 000	286 320 000	134 640 000	342 440 000	342 440 000	342 440 000	213 720 000	213 720 000	365 400 000	274 400 000	274 400 000	319 920 000	318 600 000
6.8	byggekostnad nytt parkeringsanlegg	-	-	-	-	-	-	-	-	-	-	-	-	-	20 009 000

ill.: Kalkyleoversikt med alle alternativer. Tilleggsalternativ er alternativ 5.