



Nesodden  
kommune

# Hovedplan for drikkevann og vannmiljø

Vedtatt av kommunestyret 2009



# Mål for hovedplanen

- **Rent drikkevann til alle kommunens innbyggere**
- Miljømål for vannforekomstene
- Bærekraftige løsninger



# Kommunens planer og forskrifter

## **Planer**

- Kommuneplan og reguleringsplaner/områdeplaner
- Hovedplan for drikkevann og vannmiljø

## **Forskrifter**

- Forskrift om utslipp av sanitært avløpsvann...
- Slamtømmeforskrift
- Gebyrforskrifter
- Forskrift om utslipp fra båter



# Særtrekk ved Nesodden kommune

- Separate vann- og avløpsløsninger i tettbygde områder
- Blandingsområder med hus/hytter. Ulovlig beboelse i hytter
- Mange forurensede drikkevannsbrønner
- Dårlig vannkvalitet i bekker og tjern
- Oppsprukken berggrunn med lite løsmassedekke → sårbart grunnvann



## Separate VA-anlegg – status

- Ca 1500 eiendommer har lokale vann- og avløpsanlegg (700 i sone D)
- 23 % av prøvetatte brønner har tilfredsstillende vannkvalitet.
- 84 % av avløpsanleggene må saneres eller oppgraderes

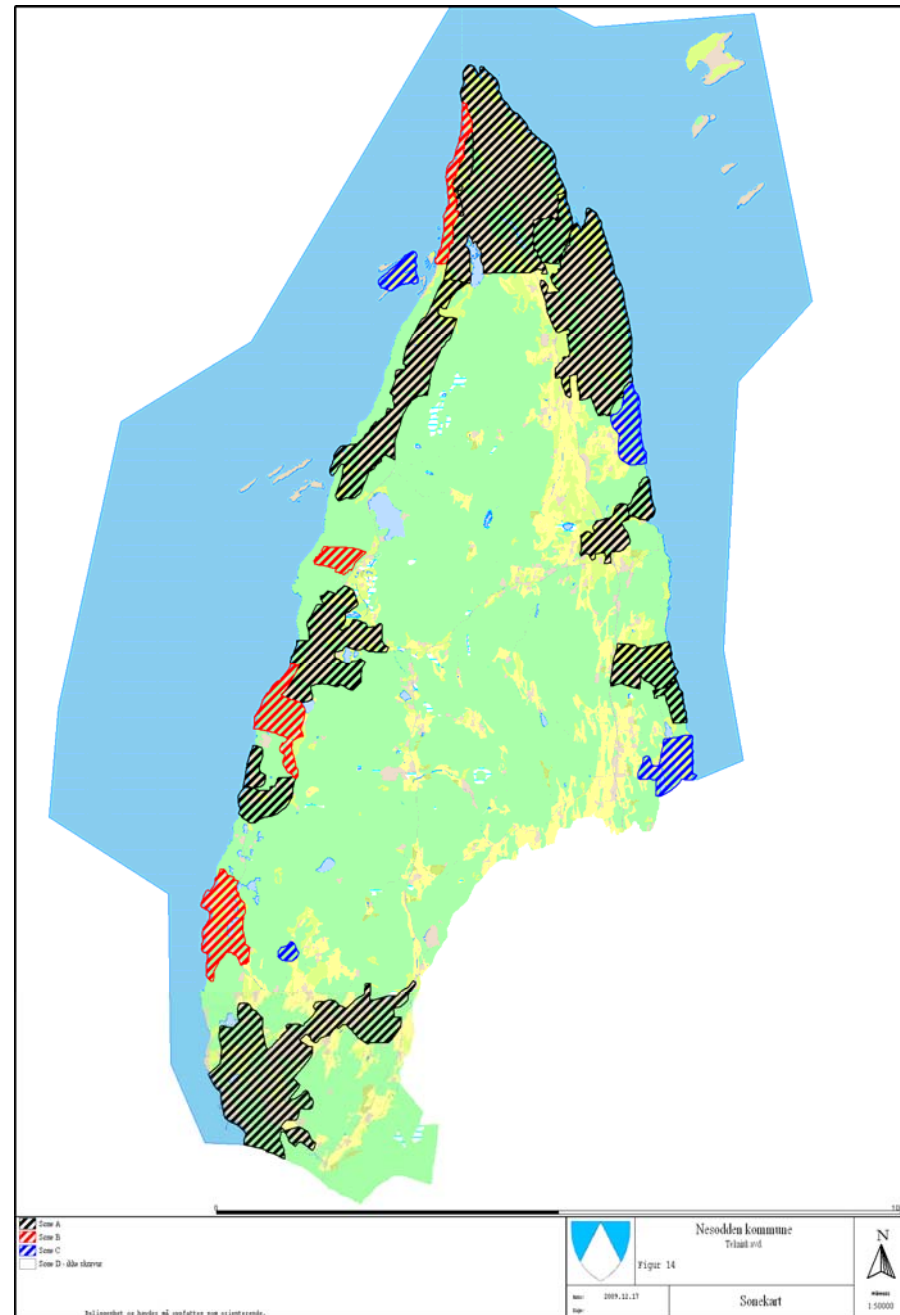
# Soneinndeling

Sone A:  
Tilknyttet kommunalt VA

**Sone B:**  
Midlertidig løst med  
separat VA (detaljplan)

**Sone C:**  
Separate VA-løsninger  
(detaljplan)

**Sone D:**  
Separate VA-løsninger  
i.h.t. lokal forskrift





# Tiltaksplan

Årstall for oppstart	Tiltak separate anlegg	Kostnader (mill)	Tiltak kommunale anlegg	Kostnader (mill)
2009	Kulturminneregistrering Blylaget	1 15	Rehabilitering ledningsanlegg: Kirkeåsen, <u>Flaskebekk-Granholt</u> , <u>Buhrestua</u> Høydebasseng Bjørnemyr Ledningsanlegg <u>Hellvikalléen</u> Overføring avløp fra Bomannsvik til Kirkevika Overføring avløp fra Kirkevika til <u>Buhrestua</u>	16 7 5 2 4
2010	Nordstrand / Dalbo Slambehandlingsanlegg	26	Rehabilitering ledningsanlegg: Bjørnemyr, <u>Konvallveien</u> , Fagerstrand Ledningsanlegg Bomannsvik	12 26
2011	Flaskebekk* Spro	(14) 25	Flaskebekk* Ledningsanlegg Kirkevika (delområde 2 og 3) Ledningsanlegg Ursvik	(13) 5 23
2012	Solbergskogen	19	Solbergskogen (delområde 3) Ledningsanlegg Svestad Høydebasseng <u>Svestadåsen</u> (Fagerstrand forsyningsområde)	2 22*** 5
2013	Ellingstadåsen Ildjernet	12 9	Vannledning Ellingstadåsen Ledningsanlegg Grøstad Øvrige ledningsanlegg sone A**	5 14
2014	Øvrige anlegg østsiden			
2016	Øvrige anlegg vestsiden			
Totalt		121		161



## Strategiske tiltak

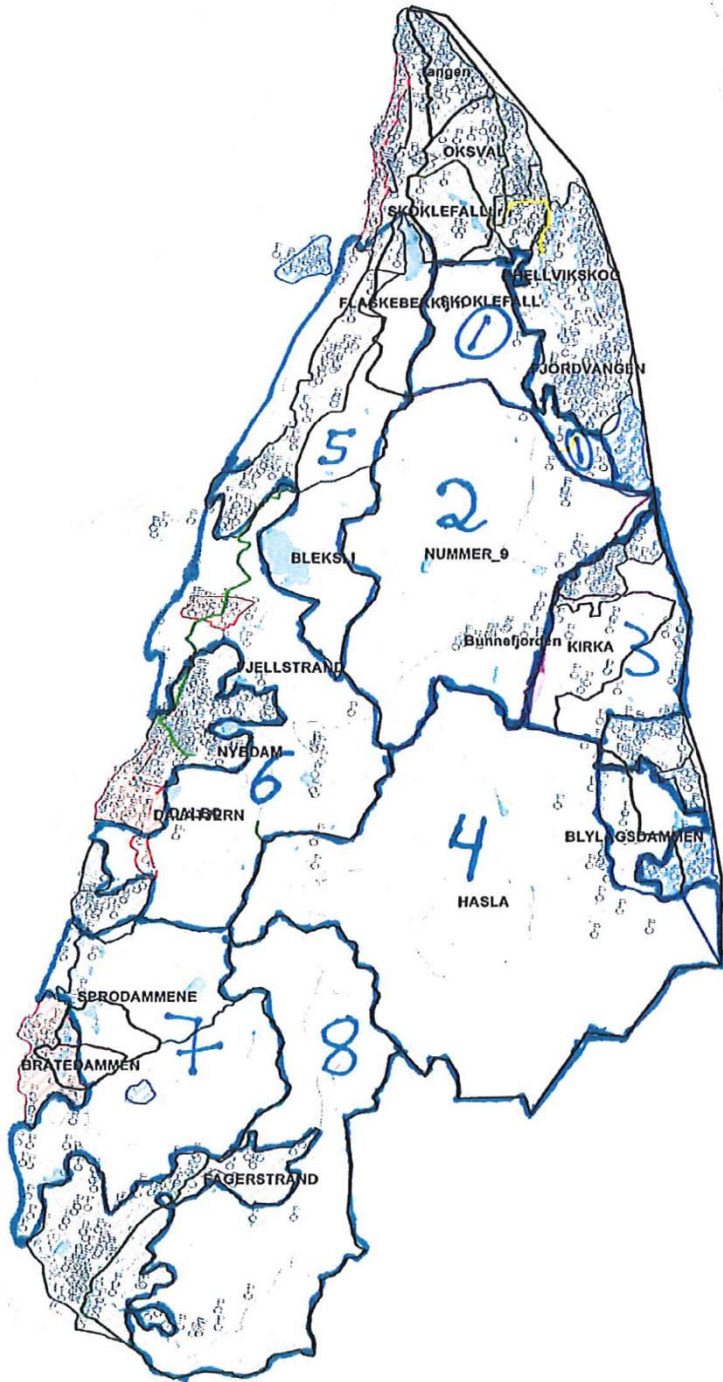
- Områdeplaner - detaljplaner for lokale løsninger-  
sone B og C
- Lokal forskrift om utslipp – sone D
- Utslippstillatelser til hytter  
- Ikke kobles opp mot ulovlig beboelse
- Informasjon og forutsigbarhet





## Hva har skjedd etter at hovedplanen ble vedtatt i 2009?

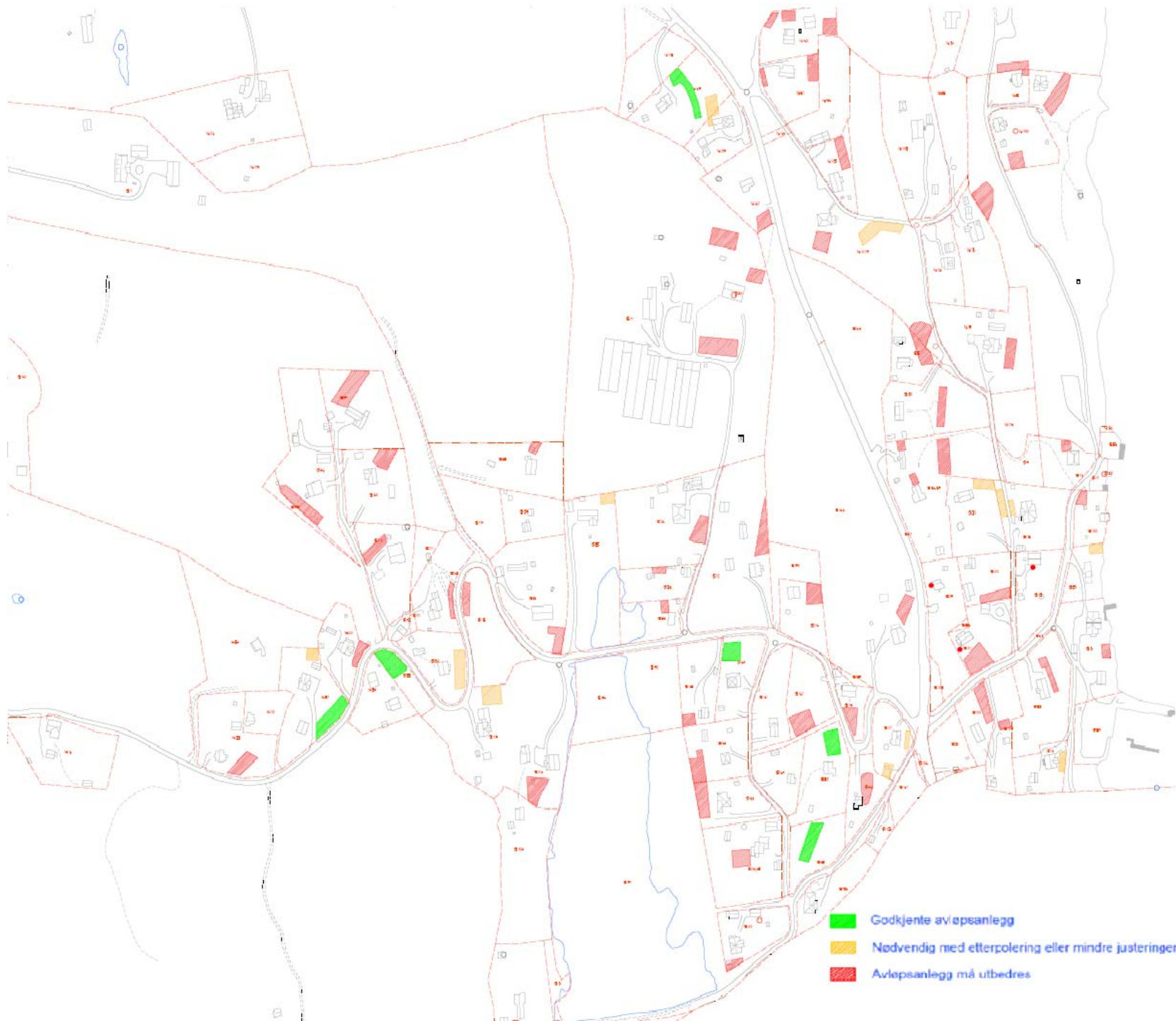
- Lokale forskrifter er revidert (Utslipp, gebyr og slam)
- Områdeplaner er igangsatt
  - Blylaget/Nordstrand/Dalbo/Solbergskogen
  - Bomansvik/Nesoddtangen/Torrvik/Svestad
- Nye områdeplaner
  - Ellingstadåsen/Ildjernet/Spro
  - Ursvik/Grøstad/Flaskebekk
- Registrering/tilsyn av private avløpsanlegg i sone D
  - Østsiden ble registrert sommer 2012
  - Vestsiden ble registrert sommer 2013





# Hvor skal private anlegg oppgraderes i nær framtid?

- **Sone D:**
  - Ca. 700 anlegg skal behandles direkte etter den lokale forskriften (sone D)
  - Pålegg sendes ut etappevis med oppstart i nær framtid
  - Krav til nøytral fagkyndig med hydrogeologisk kompetanse
- **Blylaget (2. gangs behandling):**
  - Ca. 80 anlegg skal oppgraderes
  - Omsøkes i henhold til områdeplan (detaljert avløpsplan)
  - Ikke krav til nøytral fagkyndig med hydrogeologisk kompetanse





Nesodden  
kommune

# Lokal forskrift om utslipp av avløpsvann

Sist endret 02.12.2011



## Hvorfor har vi lokal forskrift?

- Krevende opprydningsprosess på grunn av Nesoddens mange særtrekk gjør det nødvendig med strengere krav enn i statlig forskrift.
- Samsvar med Hovedplan for drikkevann og vannmiljø (renseløsninger knyttet opp mot sone A,B,C og D)



## Strengere krav

- $TKB < 1000$  stk/100 ml
- Etterpolering for minirenseanlegg
- Diffust utslipp
- Mulighet for prøvetaking
- Kildeseparering for hytter i sone A, B og C
- Nøytral fagkyndig



Nesodden  
kommune

Nøytral fagkyndig:

- hydrogeologisk og avløpsteknisk kompetanse
- nøytralitet

kan utføre grunnundersøkelse og vurdere renseløsning og utslippssted.





# Samsvar med Hovedplan

## Beskrivelse av renseløsninger:

- Sone A: Tilknyttes kommunalt nett
- Sone B: Løses «midlertidig» med separate anlegg. Krav til detaljplan
- Sone C: Separate anlegg. Endelig løsning. Krav til detaljplan
- Sone D: LNF-områder. Separate anlegg. Behandles direkte etter lokal forskrift

## Kildeseparering for hytter i Sone A, B og C



# Forskrift om tømming av slamavskillere og tette tanker

- Kjørbar adkomst – Krav til adkomstvei
- Maks 50 meter fra kjørevei
- Kumlokk skal ikke innbygges eller tildekkes
- Tømmehyppighet



# Forskrift om gebyrer for saksbehandling og tilsyn/kontroll av utslipp av avløpsvann

## Saksbehandlingsgebyr (etter forurensningsloven)

- Engangsgebyr for saksbehandling – også ved avslag
- Faktureres når vedtak er fattet
- < 15 pe: kr. 8 880,- (> 15 pe: kr. 13 340,-)

## Tilsynsgebyr

- Årlig gebyr
- Faktureres sammen med kommunens øvrige årsgebyrer
- Kr. 322,- pr. anlegg



## Pålegg om oppgradering

- Krav om innsendelse av søknad innen ½ år.
- Krav om bygging i løpet av 1 år.